



## VISUELLE KVALITETER

VEDLEGG TIL PLANBESKRIVELSE FOR SØNDRE DEL AV SIMEN HOELS GATE, gbnr 52/100 m.fl.

Utredning som beskriver prinsipper for utforming av fasade, samt hvordan utformingen bidrar til å skape gode visuelle kvaliteter  
Arkitektene MNAL Fosse & Aasen AS - 16.06.2025

## FASADEUTFORMING

Fasadeutformingen er basert på Byarkitektens verktøykasse for visuell tektonikk.

VERKTØYKASSE, VISUELL TEKTONIKK (historiske miljø, sentrumsformål)

### TRINN 1: FASADEINDELING

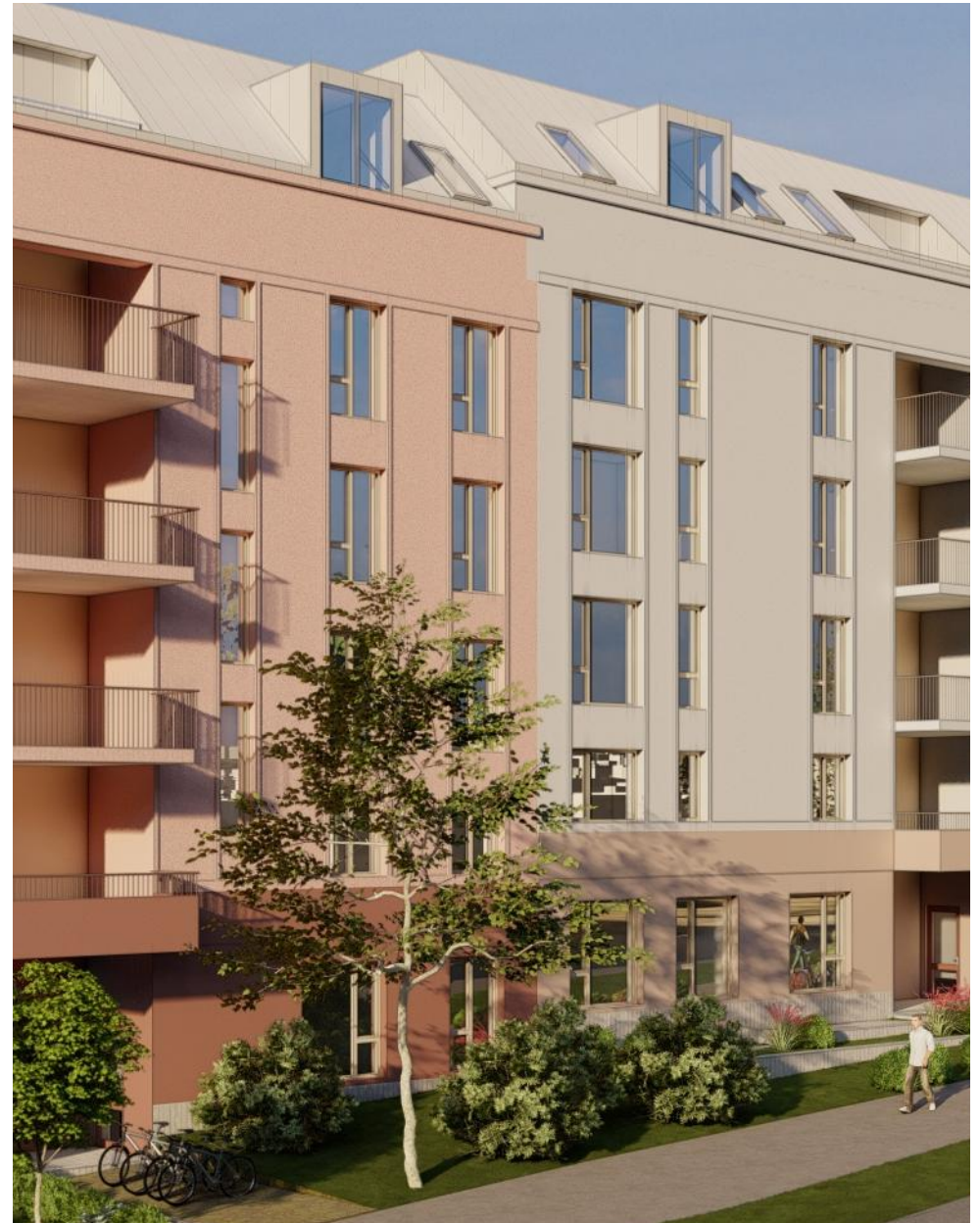
- Fasadeinndeling i sokkel, midtparti og topparti (base, kropp og krone).
- Topparti utformes som mansardtak, saltak eller inntrukket etasje.
- Gesims og etasjelist mellom sokkel og midtparti bør utformes tydelig.

### TRINN 2: VINDUER, formater og plassering

- Bruk 3 - 5 vindusformater.
- Plasser vinduer langs akselinjene i et grid og gjerne symmetrisk.
- Gi vinduene en enkel vindusomramming

### TRINN 3: ØKT KOMPLEKSITET OG DYBDE

- Fargesetting og materialbruk med visuell tektonikk. Kan f.eks. tyngere materialer og/eller mørkere farger på sokkel.
- Brukne hjørner gir gode visuelle kvaliteter, gode gaterom og trivelig bymiljø.
- Risalitt eller karnapp kan bryte opp lange fasader og gi dybde og rytme til gateløpet.
- Vinduer og balkonger kan skape hierarki:
  - Kun ett vindusformat i hver etasje og/eller i hver del av fasaden (sokkel, midtparti, topparti).
  - Større vinduer til sentrumsformål i sokkel.
  - Franske balkonger i 2. etg.
  - Bruk risalitter eller karnapper til plassering av balkong.
  - Plasser evt. balkong som symmetrisk hovedmotiv.



# TRINN 1 - FASADEINNDELING



## TRINN 2 - VINDUER

### Formater og plassering

Vinduene i toppetasjen varierer mellom takarker og takvinduer i liv med takflaten.

Vinduene samles i vertikale "bånd".

Vinduene plasseres i et grid-system

Begrenset antall vindusformater

Vinduene i sokkeletasjen har noe ulik utforming for å tydeliggjøre skillet mellom sokkel og midtparti.

Enkel vindusomramming



### TRINN 3 - ØKT KOMPLEKSITET OG DYBDE

Takarker og inntrukne balkonger skaper liv og en rytme i takflaten.

Vertikale sprang og material-/fargeskifte bryter opp lange fasader

Vindusplasseringen i trapperom følger systemet samtidig som det skaper liv i fasaden

Balkonger bryter opp fasaden og gir rytme til gateløpet

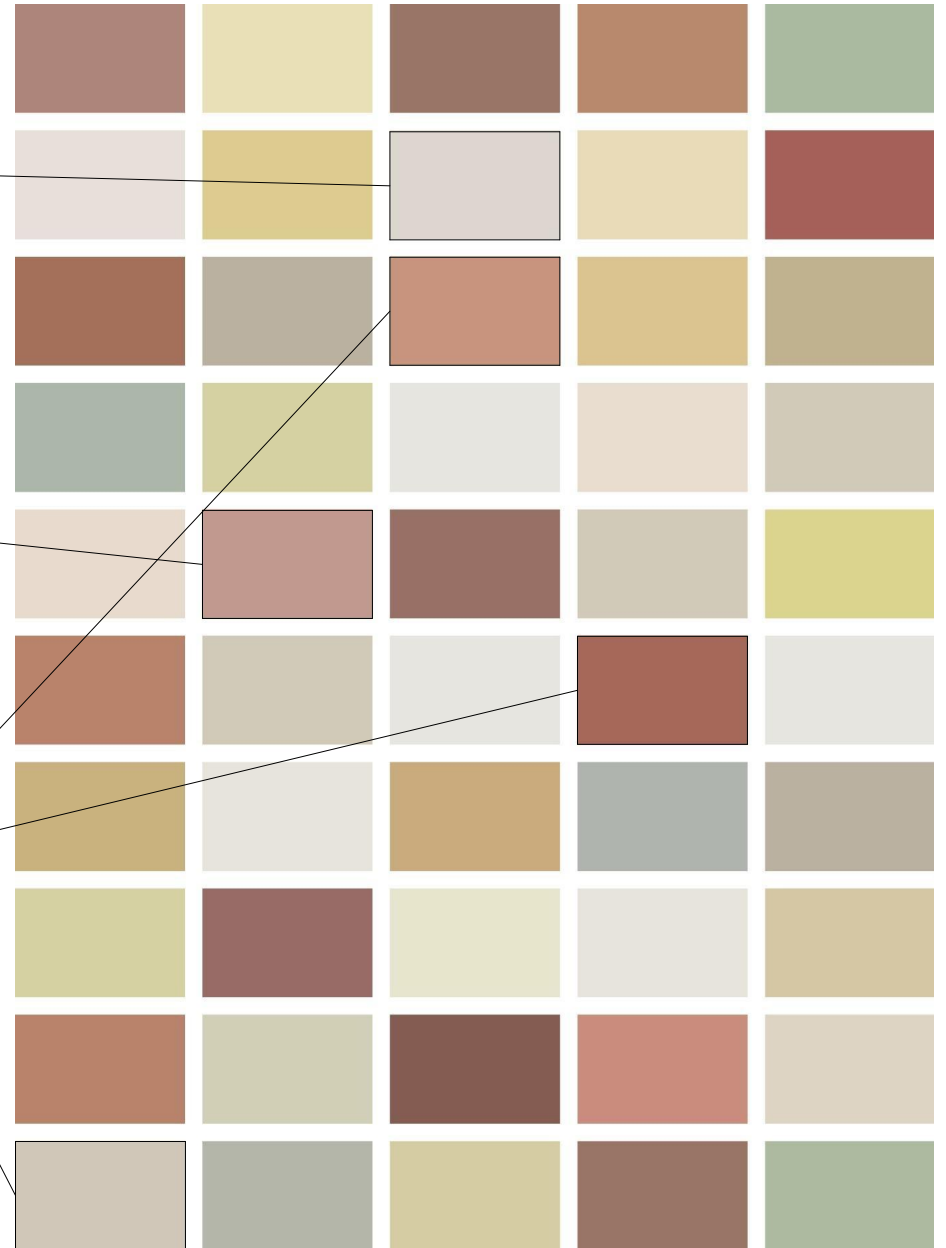
Høyere brystningshøyde i 2. etasje skaper en tydeligere sokkel

Mørkere farge på sokkel



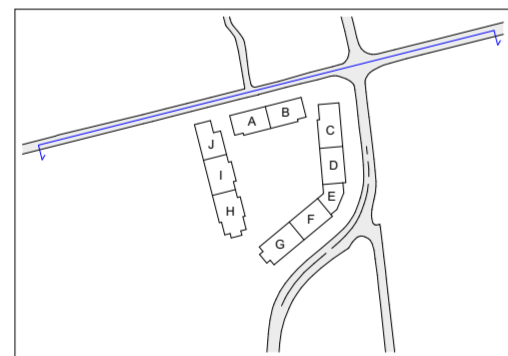
# FARGER

Farger er valgt med bakgrunn i fargepaletten for Askim.





OPPRISS HENSTAD ALLÉ - 1:500



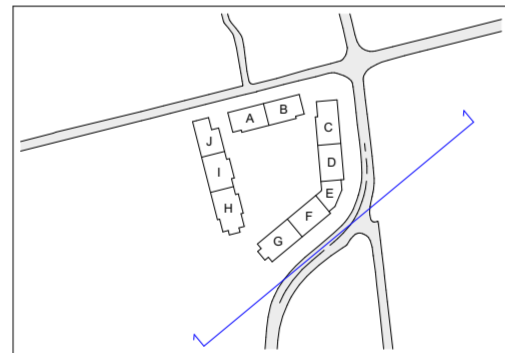


OPPRISS KLARA SKOGLUNDS GATE NORD - 1:500



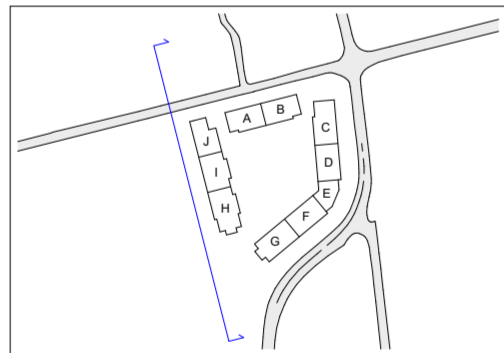


OPPRISS KLARA SKOGLUNDS GATE SØR - 1:500





OPPRISS G1 - 1:500





ILLUSTRASJON FRA KLARA SKOGLUNDS GATE



ILLUSTRASJON FRA GIMMINGKRYSSSET



ILLUSTRASJON FRA HENSTAD ALLÉ



FUGLEPERSPEKTIV FRA SØRVEST



FUGLEPERSPEKTIV FRA SØRØST



FUGLEPERSPEKTIV FRA NORDVEST

## KONKLUSJON

Forslagstiller mener utredningen viser at den visuelle utformingen av byggene vil bidra til en positiv opplevelse av byggene.

Inndelingen av fasaden, både vertikalt og horisontalt, bidrar til at høydevirkningen av bebyggelsen blir mindre. Det samme gjør de skrå takflatene mot Henstad allé og Klara Skoglunds gate. Disse grepene fører til at opplevelsen av byggenes høyde blir mindre enn byggenes faktiske høyde skulle tilsi.

Farger og materialbruk er valgt med bakgrunn i Askims fargepalett og eksisterende bebyggelse i byen. Dette bidrar til at bebyggelsen vil passe godt inn i det eksisterende bymiljøet.

Aktivering av fasadene langs gateløpene i form av innganger til boligene vil gi bebyggelsen et bymessig preg, og være et positivt tilskudd til gatene.

Bebyggelsen vil bli et positivt og attraktivt tilskudd til bybildet i Askim.

