

Kommunedelplan for Idrett og friluftsliv Spydeberg kommune 2011-2022

Langsiktig del med handlingsprogram 2011-2014



Vedtatt av Spydeberg kommunestyre i sak 072/10 14.12.2010



Forord

Herved foreligger kommunedelplanen for idrett og friluftsliv i Spydeberg kommune. Den omfatter en langsiktig del i 12 år fra 2011-2022 og et kortsiktig fireårlig rullerende handlingsprogram for perioden 2011-2014.

Foreliggende kommunedelplan er en videreføring/ og revidering av tidligere kommunedelplan for fysisk aktivitet og naturopplevelse 2005-2017. Denne planen ble vedtatt av kommunestyret, sak -k.sak 80/04 den 14.12.2004. I de påfølgende år har kommunen oversendt til fylkeskommunen et handlingsprogram med prioritering av anlegg som grunnlag for søknader om spillemidler.

Innspill til det prioriterte handlingsprogrammet for 2009-2012, vedtatt i Spydeberg formannskap under sak 7808 den 12.12.08, er tatt med i vurderingen her sammen med rulleringen av HP 2010-2013, vedtatt i kommunestyret 15.12.09.

Arbeidet med revisjon av kommunedelplanen ble tatt opp igjen i april 2010 med en arbeids-/styringsgruppa som har bestått av medlemmer i Spydeberg idrettsråd, Forum for friluftsliv, kultursjef Grete Skjelbred, og seniorrådgiver Aage Langeland som prosjektkoordinator. Oppstart av planarbeidet er bekjentgjort i samsvar med bestemmelsene i Plan- og bygningsloven og annonser i lokalpressen. Kommunedelplanen vil også bli lagt ut på kommunens hjemmeside.

Den 27. april ble arbeidsgruppa informert om arbeidsopplegg og framdrift av kommunedelplanarbeidet. På møte i komité for omsorg oppvekst og kultur (KOOK) den 3. juni, ble komiteen på tilsvarende måte informert om planarbeidet så langt. På dette møtet fikk også utvalget omdelt prosjektplanen for planarbeidet med innhold og framdriftsplan.

Komité for omsorg, oppvekst og kultur (KOOK) behandlet saken på sitt møte 9. september og fattet enstemmig vedtak om å sende kommunedelplanen for idrett og friluftsliv ut på høring med svarfrist 25. oktober 2010.

Etter høringsfristens utløp er uttalelsene gjennomgått og drøftet i arbeidsgruppa før kommunedelplanen med handlingsprogram ble fremmet til politisk behandling og vedtatt av kommunestyret under sak 072/10.

Planen er oversendt fylkeskommunen innen fristen som var 15. januar 2011.

Spydeberg i desember 2010.

1.0 Innledning.....	4
1.1 Bakgrunn for planen	4
1.2 Formålet med planen.....	4
1.3 Organisering av planprosessen i kommunen.	4
1.4 Forholdet til kommuneplanen og andre delplaner.	5
1.5 Planprosess	5
1.6 Planperioden.....	6
1.7 Definisjoner og klargjøring av begreper	6
2.0 Demografiske data	8
2.1 Befolkningsutviklingen.	8
2.2 Befolkningsprognose for Spydeberg utarbeidet av Østfold Analyse.....	9
3. 0 Registrering av aktivitet, anlegg og områder.	11
3.1 Lag og foreninger	11
3.2 Registrering av aktivitet.	12
3.3 Registrering av anlegg og områder.	13
4.0 Resultatvurdering av forrige plan.....	13
4.1 Innledning. Veilederens anvisning	13
4.2 Rullering av handlingsprogrammene i foregående planperiode.	13
4.3 Gjennomførte prosjekter i perioden.	15
5.0 Nasjonale, regionale og kommunale mål og prinsipper.....	15
5.1 Nasjonale mål	15
5.2 Regional plan for fysisk aktivitet i Østfold 2010-2013.	16
Bedre helse og fysisk aktivitet for alle.....	16
5.3 Kommunens idretts- og friluftspolitikk	18
5.4 Sentrum	19
6.0 Virkemidler.....	20
6.1 Juridiske virkemidler	20
6.2 Økonomiske virkemidler.	20
7.0 Aktivitetsdelen. Vurdering av behov for aktivitet og anlegg	21
7.1 Fysisk aktivitet. Generelle utviklingstrekk	21
7.2 Fokus på aldersgrupper.....	22
8.0 Anlegg for fysisk aktivitet	23
9.0 Friluftsdelen 2011-2022.....	24
9.1 Friluftslivets historie i Norge	25
9.2 Ski- en kulturarv.....	25
9.3 Tilretteleggere - statlige aktører.....	25
9.4 Organisasjoner og aktører i Spydeberg.....	25
9.5 Organisering av forumet	26
9.6 Arealbehov	26
9.7 Allemannsretten.....	27
9.8 Friluftslivets mål og føringer.	27
10.0 Vurdering av anleggs- og arealbehov.....	29
10.1 S I R sin innstilling for prioriteringer anlegg 2011.	29
10.2 S.I. L's anleggsplan 2010	31
11.0 PRIORITERT HANDLINGSPLAN FOR UTBYGGING OG TILRETTELEGGINGAV ANLEGG OG OMRÅDER FOR IDRETT OG FRILUFTSLIV 2011 – 2014.....	32

1.0 Innledning.

1.1 Bakgrunn for planen

Bakgrunnen for utarbeidelse av kommunedelplaner for idrett og friluftsliv ligger i et pålegg fra Kulturdepartementet (rundskriv nr. v-7/93) om at kommunene skal utarbeide kommunedelplaner for å oppnå tilskuddsmidler til sine anlegg. Fylkeskommunene skal følge opp denne planlegginga med en samordnende fylkesdelplan for idrett og fysisk aktivitet og har dessuten ansvaret med fordelingen av spillemidler på fylkesnivå.

Når begrepet fysisk aktivitet er tatt i bruk, er det for å framheve betydningen av det helsefremmende og forebyggende arbeid. Dette innebærer igjen at planene må inneholde tiltak for fysisk aktivitet og helse i sitt handlingsprogram. Dette ble det også lagt vekt på i forrige Kommunedelplan, Folkehelsearbeidet i Østfold har forsterket denne planprofilen i den nye regionalplan for fysisk aktivitet i Østfold 2010-2013.

For å utvikle gode planer som politisk styringsredskap for utviklingen innenfor idrett, fysisk aktivitet og friluftsliv, utarbeider Kultur- og Kirkedepartementet egne veiledere. Departementet vektlegger viktigheten av slik samfunnsplanlegging som grunnlag for prioriteringen av spillemidler. Veilederen som departementet lot utarbeide februar 2007 er den tredje i rekken og kan bestilles over departementets servicesentral.

Videre foreligger jevnlig fra departementet retningslinjer for søknader om spillemidler til forskjellige type anlegg. Den siste om *Bestemmelser om tilskudd til anlegg for idrett og fysisk aktivitet* forelå i 2009. Denne kan også bestilles over departementets servicesenter; e-post:publikasjonsbestilling@dss.dep.no

Kommunale/ fylkeskommunale delplaner for anlegg og områder for idrett, fysisk aktivitet og friluftsliv skal være et styringsverktøy for tildeling av tilskudd og spillemidler.

1.2 Formålet med planen.

Målet med planarbeidet er at kommunen i samarbeid med ulike brukergrupper skal få en oversikt over behovene for anlegg og områder for fysisk aktivitet, idrett og friluftsliv. Det er disse behovene for framtidig utbygging som skal prioriteres og danne grunnlaget for bevilgninger og arealplanlegging i de kommende åra. I tillegg er formålet med planen at den skal motivere til et samarbeid om utarbeidelse av en mer helhetlig politikk for fysisk aktivitet i kommunen.

Det er derfor også viktig at kommunedelplanen for fysisk aktivitet blir samordnet med kommuneplanen og øvrige kommunedelplaner.

Kommunedelplanen for fysisk aktivitet i Spydeberg skal bidra til:

- Gjennomføre en plan- og målstyrt utbygging av anlegg og tilrettelegging av områder for fysisk aktivitet.
- Koordinere virksomheter innen idrett og friluftsliv.
- Sikre arealer for lek, friluftsliv og idrettsaktiviteter og samordne behovene for disse.
- Følge opp konsekvenser for arealer og anlegg ut fra rikspolitiske retningslinjer for barn og unge.
- Det offentlige bør legge til rette for finansiering av utbygging.
- Utvikle gode opplegg for drift og vedlikehold.
- Avklare kommunens og organisasjonenes oppgaver, ansvar og økonomiske forpliktelser ved utbygging og drift av anlegg og områder for fysisk aktivitet.
- Informere planens lesere om idretts- og aktivitetstilbud.

1.3 Organisering av planprosessen i kommunen.

Foreliggende kommunedelplan er en videreføring/ og revidering av tidligere kommunedelplan fysisk aktivitet og naturopplevelse 2005-2017. Planen ble vedtatt av kommunestyret, sak -k.sak 80/04 den 14.12.2004.

Arbeidet med revisjon av kommunedelplanen ble tatt opp igjen i april 2010 og arbeids-/ styringsgruppa har bestått av kultursjef Grete Skjelbred, Peder Mørk, Viggo Sørensen, Bente Rode Liseth, Fred Larsen og med seniorrådgiver Aage Langeland som prosjektkoordinator.

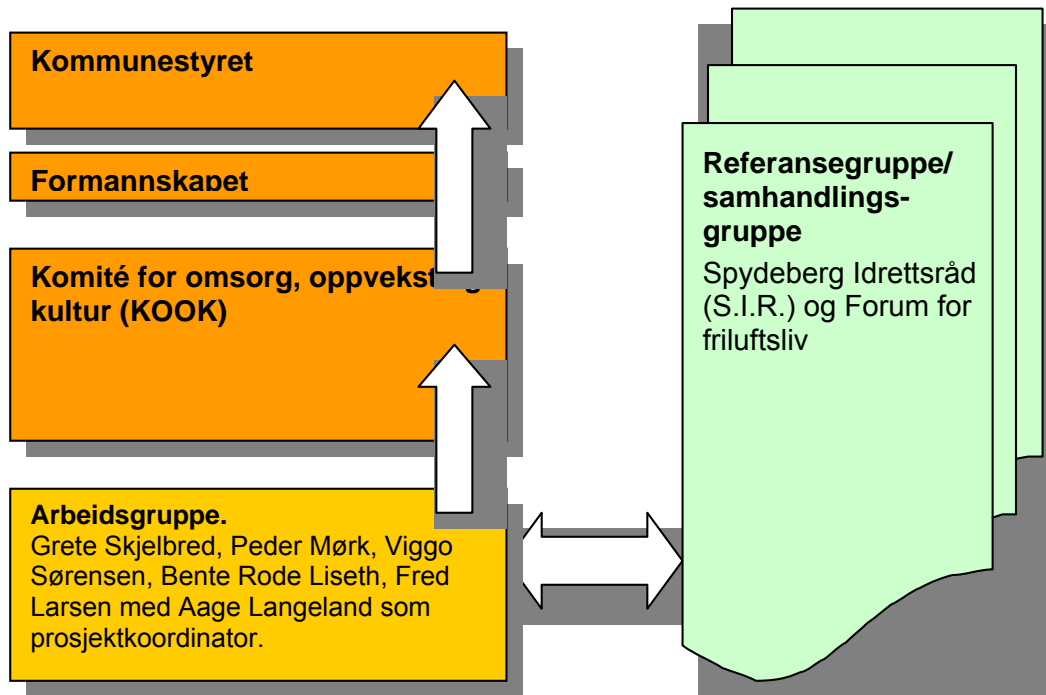
Planarbeidet er bekjentgjort i samsvar med bestemmelsene i Plan- og bygningsloven og annonser i lokalpressen. Den har også vært lagt ut på kommunens hjemmeside.

1.4 Forholdet til kommuneplanen og andre delplaner.

Her bør det legges vekt på:

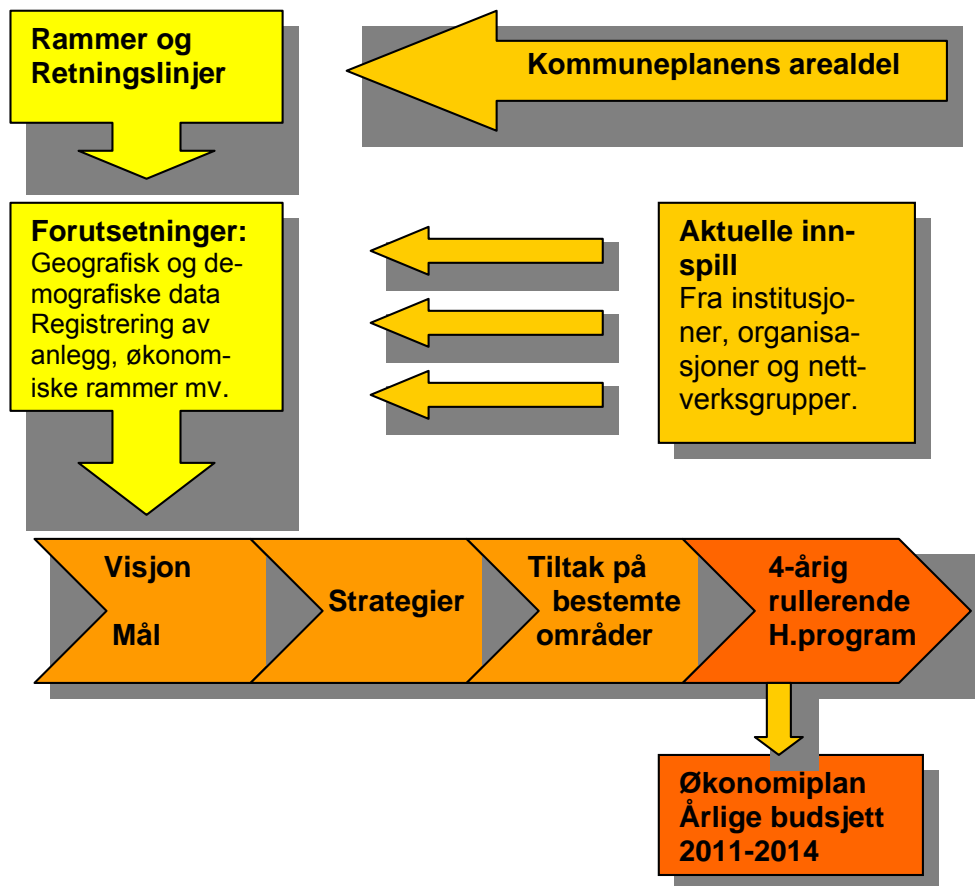
- Lokalisering av anlegg og områder til friluftsmål på kommuneplanens arealdel
- Innspill til økonomiplanen og langtidsbudsjettet når det gjelder kommunal andel til prioriterte søknader om spillemidler

Kommunedelplanen for fysisk aktivitet bygger i hovedsak på Boligbyggingsprogrammet for 2009-2020, utarbeidet av Østfold Analyse og forutsetninger i kommuneplanen for 2003-2014.



1.5 Planprosess

Kommunedelplanens langsiktige del for 2011-2022 med fireårig rullerende handlingsprogram for perioden 2011- 2014.



Skjema viser **planprosessen** for kommunedelplanen for fysisk aktivitet i Spydeberg. Den viktigste delen av planarbeidet ligger i gjennomføringen av de forskjellige tiltak som knyttes opp mot økonomiplanen med rullerende handlingsprogram og årlige budsjett.

For kommunedelplanen for fysisk aktivitet hefter også forutsetninger som knytter seg til de årlige søknader om spillemidler som etter vedtak i kommunestyret sendes fylkeskommunen innen 15. januar det påfølgende år.

1.6 Planperioden

Kommunedelplanen for anlegg og områder for friluftsliv, idrett og fysisk aktivitet har en kortsiktig og en langsiktig del:

- Den kortsiktige delen - handlingsprogrammet, har et tidsperspektiv på 4-år. Den rulleres hvert år. Innholdet skal vise prioritert liste over anlegg med kostnader, anleggsstart og finansiering. Den delen skal knyttes opp mot kommunens handlingsprogram med økonomiplan for samme 4-års periode og det årlige budsjett.
- Den langsiktige delen har et tidsperspektiv på 12 år og omtaler den overordnede målsetting og utvikling. For Spydeberg er denne tidsperioden fra 2011-2022. Denne delen skal inneholde en beskrivelse av det langsiktige behov med uprioritert liste over anlegg og områder. Revideringen skal skje i en syklus på 4 år og helst samtidig med revideringen av kommuneplanen.

1.7 Definisjoner og klargjøring av begreper

Vi har hentet begrepsavklaringer fra Kulturdepartementets St.meld. nr. 14 (1999-2000) «Idrettslivet i endring» (Idrettsmeldingen).

1.7.1 Idrett

Med idrett forstås aktivitet i form av konkurranse eller trening i den organiserte idretten.

1.7.2 Idrettsanlegg (Se også bilag nr. 1)

Kulturdepartementet opererer med følgende klassifisering av tre hovedkategorier av idrettsanlegg:

- Nærmiljøanlegg

- Ordinære anlegg
- Nasjonalanlegg

Nærmiljøanlegg er anlegg eller områder tilrettelagt for egenorganisert fysisk aktivitet, hovedsaklig beliggende i tilknytning til bo- og/ eller oppholdsområder. Områdene skal være fritt allment tilgjengelige og beregnet for egenorganisert fysisk aktivitet, primært for barn og ungdom, men også for lokalbefolkningen for øvrig. Nærmiljøanlegg skal ikke dekke behovet for anlegg til organisert idrettslig aktivitet eller ordinær konkurranseidrett. Nærmiljøanlegg kan lokaliseres i tilknytning til et skoleanlegg/ og eller idrettsanlegg. Ved samlokalisering med idrettsanlegg gjelder at anlegget skal være for egenorganisert fysisk aktivitet.

Ordinære anlegg er de tilskuddsberettigede som framgår av «Forskrifter og bestemmelser om stønad av spillemidlene til anlegg for idrett og friluftsliv». I hovedsak er de ordinære stønadsberettigede anleggstypene nært knyttet til konkurranse- og treningsvirksomhet. De tekniske krav til mål og utforming av anleggene tar utgangspunkt i konkurransereglene til det enkelte særforbund. Under ordinære anlegg hører også nå rehabilitering, ombyggingsanlegg, helsesports- og friluftsanlegg.

Nasjonale anlegg er anlegg for internasjonale idrettsarrangement. (Det er ingen slike anlegg i Østfold).

• **Fylkesanlegg:** Et fylkesomfattende idrettsanlegg for en særiddrett. Forøvrig et anlegg med en standard som gjør det mulig å arrangere norsk mesterskap.

• **Regionale anlegg:** Idrettsanlegg som er lokalisert og dimensjonert slik at det kan fungere som et idrettsanlegg for 2- eller flere kommuner. Forutsetningene for dette er at vertskommunen engasjerer seg økonomisk.

1.7.3 Fysisk aktivitet

Med fysisk aktivitet forstås (i henhold til St. meld 41) egenorganiserte trenings- og mosjonsaktiviteter, herunder lek.

I foreliggende kommunedelplan benytter vi fysisk aktivitet som en fellesbetegnelse for både idrett og friluftsliv.

1.7.4 Friluftsliv

Miljøverndepartementets St. meld. nr. 40 (1986-87) definerer friluftsliv som

opphold og aktiviteter i friluft i fritida med sikte på miljøforandring og naturopplevelse (f.eks. fotturer, skiturer, jakt, fiske, bading, båtturer, bærturer m.v.)

I St.meld. 39 (2000 - 2001) har Miljøverndepartementet lagt fram følgende Nasjonale mål for friluftslivet:

Strategiske mål: Alle skal ha høve til å drive friluftsliv som helsefremjande og miljøvennleg aktivitet i nærmiljøet og i naturen elles.

Nasjonale resultatmål:

1. Friluftsliv basert på allemannsretten skal haldast i hevd i alle lag av befolkningen.
2. Barn og unge skal ha høve til å utvikle dugleik i friluftsliv.
3. Område av verdi for friluftslivet skal sikrast slik at det fremjar miljøvennlig ferdsel, opphald og hausting, og at naturgrunnlaget blir teke vare på.
4. Ved bustader, skular og barnehagar skal det vere god tilgang til trygg ferdsel, leik og annan aktivitet i ein variert og samanhengande grønstruktur med gode samband til omkringliggjande naturområde.

1.7.5 Friluftsområder og friområder

Friluftsområder og friområder blir ofte brukt som fellesbetegnelser på grønne områder som er tilgjengelig for allmennhetens fri ferdsel.

Friluftsområder er store, oftest uregulerte områder som i hovedsak er i privat eie, og som omfattes av allemannsretten. Områdene benyttes til turliv, jakt, fiske, trim og aktiv trening. I kommuneplansammenheng er områdene vist som Landbruks-, Natur- og Friluftsområde (LNF-område). I reguleringsammenheng kan friluftsområder avsettes til Spesialområde friluftsliv (jfr. pbl § 25, nr. 6).

Sikra friluftsområder er tilrettelagte områder for allmenn bruk. De er sikra ved offentlig erverv, servitutt (bruksrett) eller langsiktig leieavtale.

Friområder dekker avgrensede områder med spesiell tilrettelegging og opparbeiding for allmennheten uhindrete rekreasjon og opphold. I kommuneplanens arealdel er friområder oftest vist som byggeområde på kartet, da det betraktes som en del av dette formål. I reguleringssammenheng er friområder en egen kategori jmf pbl § 25, nr 4.



Mørk golfanlegg ligger i naturskjønne omgivelser

2.0 Demografiske data

2.1 Befolkningsutviklingen.

Tabell 4. Folkemengde i kommunedeler og totalt 1999 – 2008 pr. 01.01. Kilde SSB og Østfold analyse

Folkemengde etter kretsene											
Krets	2001	2002	2003	2004	2005	2006	2007	2008	2009	2010	Endring
Vassbygda	172	182	161	160	159	160	158	138	136	124	-
Stegen	243	246	250	246	252	247	230	219	227	220	-
Kåtorp	231	240	233	232	242	235	227	239	230	235	+
Vien	83	81	81	78	77	74	80	82	87	85	+
Hylli	22	20	23	21	21	22	22	46	20	20	-
Løvestad	395	409	418	431	423	429	435	433	398	409	+
Lund	439	425	424	426	431	416	466	482	582	584	145 – 33.1 %
Grini	651	657	653	635	633	647	667	678	767	769	118 – 18.1 %
Husa	779	752	710	724	723	743	716	722	689	678	-
Sølvberg	549	553	537	519	530	524	516	541	531	529	-
Glende	53	38	53	40	41	38	40	40	57	60	+
Løken	247	357	427	492	570	644	727	793	755	806	559 – 226 %
Tunby	190	186	190	188	193	190	179	181	183	180	-
Dæhli	181	197	187	190	189	184	183	171	166	168	-
Mørk	78	75	83	77	73	71	72	69	68	62	-
Heli/Trollerud	230	241	231	231	223	215	216	214	224	213	-
Myrer	4	6	7	11	12	13	8	8	12	12	
Uoppgitt	12	5	4	5	6	4	6	17	16	13	
Tils totalt	4559	4670	4672	4706	4798	4856	4948	5073	5148	5167	608 – 13.3 %

Spydeberg kommune har hatt en årlig tilvekst i perioden på 1,3 %. Sentrum med kretsene Lund, Grini og Løken har hatt en spesiell sterk vekst, mens de andre kretsene har stått stille eller gått noe tilbake i folketall. Løken har hatt en årlig tilvekst på hele 23 % - eller 559 personer.

Sentrumskretsene Løken, Lund, Grini, Husa, Sølvberg og Løvestad har samlet, et folketall på 3775 som utgjør 73 % av folketallet i kommunen.

Ut fra de forutsetninger som er lagt til grunn i kommuneplanen og sentrumsplanen vil denne andelen øke ytterligere i planperioden.

2.2 Befolkningsprognose for Spydeberg utarbeidet av Østfold Analyse.

I tabellen under er det presentert prognoser på fremskrivning basert på befolkningsutviklingen 2005-2010. I denne perioden var nettoflyttingen +67 pers /år i gjennomsnitt.

I figurene under er det i prognosen lagt inn forutsetning om en nettoflytting per år i gjennomsnitt på +120 personer. .

En ren fremskrivning vil gi 6702 personer, mens prognoser basert på +120 personer vil gi 7924 personer i 2030.

Spydeberg - befolkningsprognoser frem til 2030 basert på befolkningsutviklingen 2005-2010									
	2010	2011	2012	2013	2014	2015	2020	2025	2030
0-5 år	388	396	410	409	417	416	435	453	470
6-15 år	689	700	694	708	707	716	767	808	841
16-19 år	256	251	276	281	304	314	305	333	350
20-66 år	3181	3211	3209	3241	3255	3272	3463	3618	3785
67-69 år	132	158	195	211	215	214	195	216	233
70-79 år	294	294	304	314	347	397	563	615	639
80-89 år	192	192	187	189	183	173	163	243	348
over 90 år	35	38	37	34	35	36	38	35	36
Tot. befolkning	5167	5240	5312	5387	5463	5538	5929	6321	6702

På dette grunnlaget får vi en tilvekst fram til 2030 på +1535 personer, 29 % eller 1.4 % pr. år i gjennomsnitt mot 1.3 % for perioden 2001-2010.

Aldersgrupper- Utviklingen

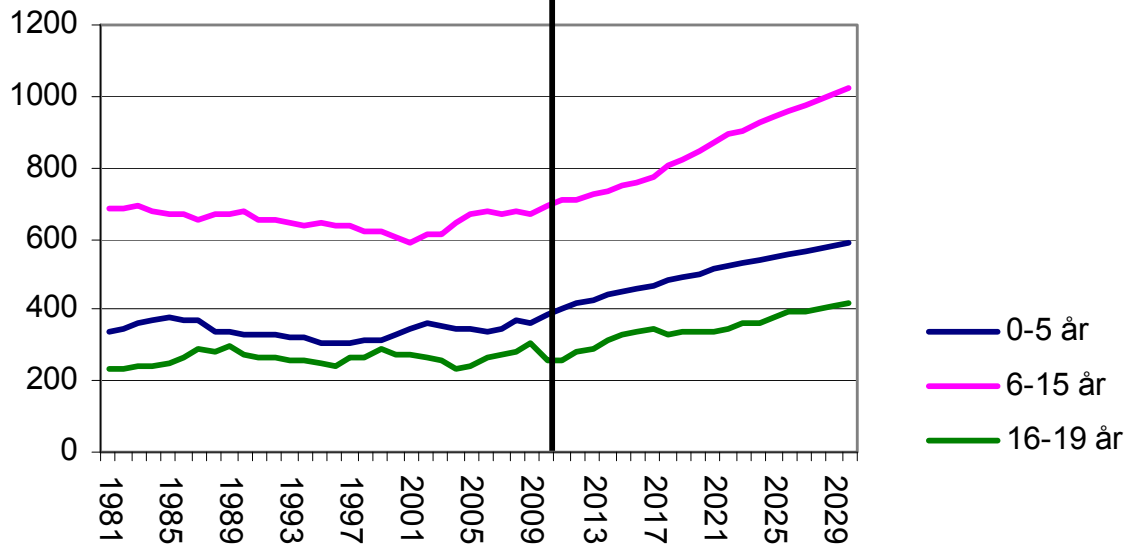
Beregningene er gjort av Østfold Analyse på grunnlag av Boligbyggeprogrammet 2009-2020 med Spydeberg + 120 som prognosealternativ.

Grafene på neste side viser en stadig og økende tilvekst i de yngre aldersgrupper. Faktisk står de yngste aldersgruppene 0-19 år for 32 % av hele tilveksten i perioden 2011-2014.

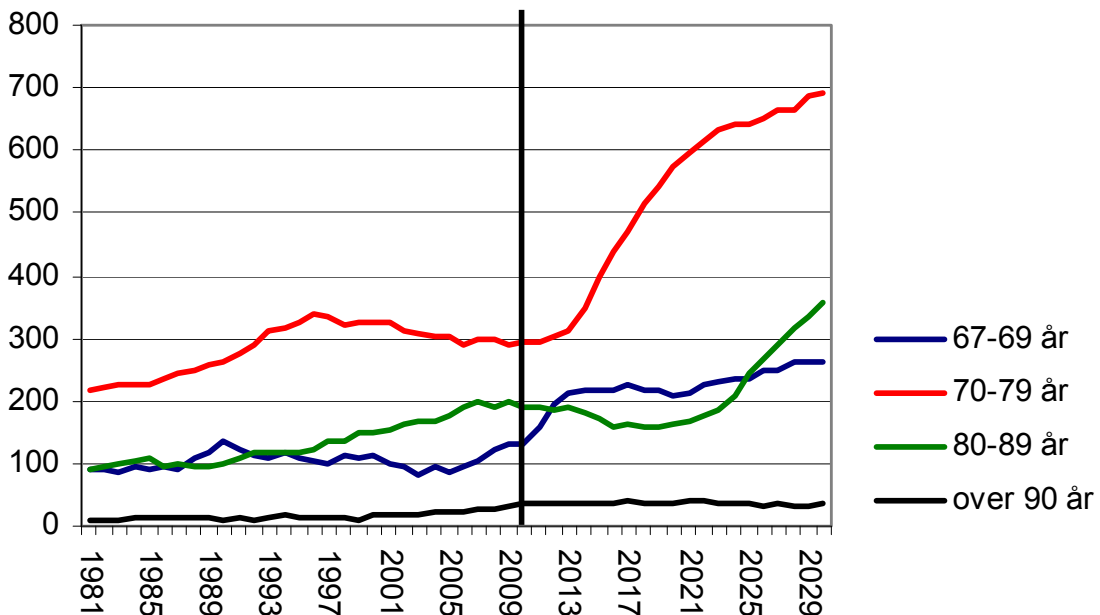
Babyboomen er på gang samtidig som barne- og ungdomsgruppene viser en forsterkende tendens utover i planperioden. Veksten i aldersgruppen 6-15 år kommer tydelig fram på grafen!

Den kjente "eldrebølgen" slår nå inn over Spydeberg også som ellers i landet.

Spydeberg - befolkningsutvikling 1981-2010 for barnegruppene, samt prognoser frem til 2030 (forutsatt nettoflytting på + 120 pers/år)



Spydeberg - befolkningsutvikling 1981- 2010 for eldregruppene, samt prognoser frem til 2030 (forutsatt nettoflytting på +120 pers/år)



3. 0 Registrering av aktivitet, anlegg og områder.

Registrering og undersøkelser av dagens aktivitetssituasjon skal danne grunnlag for målformuleringer, utarbeidelse av strategier for kommunens engasjement på aktivitetssiden og for vurderinger av anleggsbehovet i kommunen.

Aktiviteten i kommunen registreres av hvert enkelt lag og samordnes av Idrettsrådet. Relevante opplysninger om lagene kan være:

- Medlemskap i de ulike aldersgrupper.
- Kjønnfordeling
- Hvilke aktivitetsformer/ idrettsgrener som drives.
- Hvilke aktiviteter de enkelte grupper ønsker
- Hvorfor den enkelte slutter å trene/ konkurrere i idrettslaget

3.1 Lag og foreninger

Medlemstallene er oppgitt fra Østfold Idrettskrets ØIK for 1.januar 2010.

Spydeberg kommune hadde pr. 1. januar 2010, 2371 medlemskap. Dette tilsvarer 45 % av folkemengden i kommunen og er et av de relativt sett høyeste registrerte antall medlemskap i fylket. Til sammenligning har ØIK 32 % medlemskap i forhold til folketallet i fylket..

I Spydeberg har ellers 40.3 % kvinnelige medlemskap, mens det tilsvarende tall for ØIK er 36.3 %. Forøvrig har Mørk Golfklubb den største andel medlemskap med 44.6 % mens Spydeberg IL har 24.3 %

3.1.1 Antall medlemmer i idrettslag.

Kvinner-Aldersgrupper	0-5	6-12	13-19	20-25	26-år	Totalt
Mørk Golfklubb	0	8	20	6	272	306
Spydeberg Atletene	0	0	15	5	80	100
Spydeberg IL	0	57	67	1	60	185
Spydeberg Mikroflyklubb	0	0	0	1	1	2
Spydeberg Minia- tyrskyt.lag	0	0	0	0	1	1
Spydeberg Motorklubb	0	0	0	0	4	4
Spydeberg Rideklubb	6	68	56	11	66	207
Spydeberg Turnforening	19	41	14	26	50	150
Spydeberg kommune	25	174	172	50	534	955
Østfold Idrettskrets K	1288	7262	6138	1960	13642	30290

Menn- Aldersgrupper	0-5	6-12	13-19	20-25	26-år	Totalt
Mørk Golfklubb	1	25	57	36	633	752
Spydeberg Atletene	0	0	25	10	70	105
Spydeberg IL	0	113	87	21	170	391
Spydeberg Mikroflyklubb	2	0	0	2	70	74
Spydeberg Minia- tyrskyt.lag	0	0	0	0	11	11
Spydeberg Motorklubb	0	2	8	4	28	42
Spydeberg Rideklubb	1	12	2	1	20	36
Spydeberg Turnforening	3	2	0	0	0	5
Spydeberg kommune	7	154	179	74	1002	1416
Østfold Idrettskrets	1073	10311	8712	3786	29088	52970

Aldersgrupper i %	Kvinner		Menn		Totalt	
	Spydeberg	ØIK	Spydeberg	ØIK	Spydeberg	ØIK
0-5 år	1.0	1,5	0,3	1,3	32	2361
6-12 år	7.3	8,7	6.5	12,4	328	17573
13-19 år	7.4	7,4	7.6	10,5	351	14850
20-25 år	2.1	2,4	3.1	4,5	124	5746
26- og over	22.5	16,3	42.2	34,9	1536	42730
Tils. i alt	955	30290	1416	52970	2371	83260
I alt i %	40.3 %	36,3	59.7 %	63,6	100 %	100 %

En sammenligning mellom aldersgruppene i kommunen og hele kretsen viser likhetstrekk bortsett fra ungdomsgruppen for menn 13-19 år og aldersgruppene 26- og over. For de siste gruppene slår nok Golfklubben spesielt inn med sin høye andel aktive registrerte medlemskap.

3.1.2 Andre organisasjoner.

Stegen Turlag, Spydeberg grunneier-, jeger- og fiskeforening, Hobøl og Spydeberg Helsesportlag, Spydeberg 4H, Spydeberg Bygdeungdomslag, Spydeberg og omegn Karateklubb, Seniordansen, Eldrerådet, Spydeberg Speidergruppe, Stavganggruppa og Spydeberg Turlag.

3.1.3 Uorganisert aktivitet.

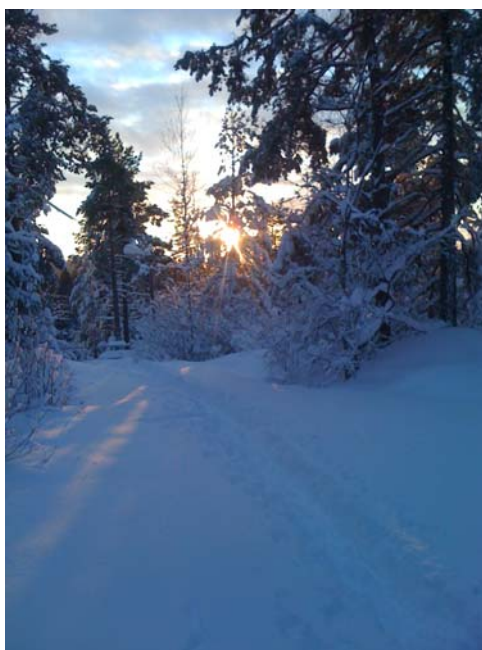
Vel halvparten av den voksne norske befolkningen utøver en eller annen form for regelmessig fysisk aktivitet. En stor del av aktiviteten foregår uorganisert i regi av familie, venner eller alene. De senere år har tilslutningen til private helse- og treningssenter øket sterkt. Disse er ofte velutstyrte, har tilgjengelig fagpersonell og tiltrekkende lokaler.

Spydeberg kommune har også slike tilbud, men det er ikke medtatt i denne planen. Vi mener at fokus må settes på barn og unge med muligheter for utvikling av såkalte street aktiviteter; filesykling og skateboard for ramper ved siden av ballspillaktiviteter med bingenopplegg osv. "Bedre helse" gjennom fysisk aktivitet er målet, men "avkobling, glede og økt arbeidsevne" er også viktige momenter.

3.2 Registrering av aktivitet.

Det foreligger i dag en registrering av aktivitetsnivået på forskjellige anleggstyper i kommunedelplanen for 2005-2017. Dette går på antall treningsøkter/ type aktivitet og oppmøte fra de enkelte grupper. Det er ønskelig at det settes mer fokus på kapasitetsbehovet for de forskjellige anlegg og hytter i kommunen.

Registrering av aktivitetsnivået på de forskjellige anlegg søkes gjennomført.



En vinterdag i lysløypa (foto G. Skjelbred)

3.3 Registrering av anlegg og områder.

Ved registrering av eksisterende idrettsanlegg bør kommunen for hvert enkelt anlegg legge vekt på mangler og behov for utbedringer, tilrettelegging for funksjonshemmede, registrering av aktiviteten som foregår og ikke minst drift og vedlikehold.

En står nå foran en omlegging av de statlige tilskudd til opparbeidelse av idretts- og friluftslivsrelaterte anlegg i kommunene. Tidligere var det stort sett ønskene fra idrettslagene som dannet kommunens anleggsplan, og ønskene ble vanligvis ført opp i den rekkefølge de kom inn. Med det store behov det var for idrettsanlegg med god kommunal økonomi, fungerte dette systemet stort sett bra.

I den senere tid har det på landsplan blitt bygget en del anlegg, som etter kort tid er blitt nedlagt på grunn av manglende driftsmidler. Det vil derfor i framtida bli lagt stor vekt på behovsanalyser og realistiske økonomiske driftsplaner for nye anlegg.

En må videre i større grad basere fremtidens anleggsutbygging på rehabilitering, standardheving og utvikling av eksisterende anlegg framfor utbygging av nye. En slik dreining vil ikke medføre nye utgifter til drift av anleggene. Bruksfrekvensen av anleggene kan allikevel økes som en følge av bedre standard.

Anlegg med stort brukerpotensiale og flerbruksmuligheter bør ligge godt an prioriteringsmessig. Det må også vurderes om anlegg for små idretter kan bygges som region- eller fylkesanlegg.

Eksempler på anlegg som ellers bør prioriteres i framtiden, vil være turstier og joggeløyper. Dette er enkle anlegg som er rimelige både i anlegg og drift og som blir brukt av mange.

4.0 Resultatvurdering av forrige plan.

4.1 Innledning. Veilederens anvisning

Ved hver revisjon skal det foretas evaluering med en kort beskrivelse av måloppnåelse og resultatvurdering av forrige plan. Denne bør inneholde:

- En kort beskrivelse av utviklingen i kommunen i perioden.
- Det bør gjøres rede for hva som er gjennomført/ ikke gjennomført ut fra de politiske vedtak som er gjort
- Det bør gis en beskrivelse av hvordan politisk og administrativt styringsvedtak har fungert
- Kommunen bør for sin egen del følge opp med årlige resultatvurderinger som grunnlag for utviklingen av kommunens økonomiplan og budsjett.

4.2 Rullering av handlingsprogrammene i foregående planperiode.

HP for 2005-2008 fra kommunedelplanen viser ordinære anlegg, friluftsanlegg, ombygninger og helsesportanlegg.

Ordinære anlegg	Ansvarlig	Kostnader i 1000 kr.	Årlige driftsutgifter	Anleggsstart -finansiering					
				Totalt			2005		
				K	SP	PR	K	SP	PR
Allaktivitetshus Fjellheim	Spydeberg kommune	35.000	2.500	28.000	7000			3500	
Sosialt rom knytta til Allaktivitetshuset	Ds	1.534	20	1.134	400			400	
Skytterhus, Stegen	Spydeberg skytterlag	2.200	25		700	1500		700	1500
Motorsenter	Spydeberg motorklubb	3.690	163	200	540	2.950			
Sykkelvei Sentrum Lyseren	Spydeberg kommune	27.000	50						Prioritet 2006
Rehabilitering av sentralidrettsanl.	Ds	6.000	600	1000					Prioritet 2007
Hovin, 15 m, el.tavler	Spydeberg skytterlag	100	1		33	67			Prioritet 2007

Nærmiljøanlegg	Ansvarlig	Kostnader i 1000 kr.	Årlige driftsutgifter	Anleggsstart -finansiering					
				Totalt			2005		
				K	SP	PR	K	SP	PR
Tursti Vollene	Spydeberg kommune	400	4					200	200
Nærmiljøanlegg Spydeberg skole	Ds	400	4	1.134	400		Prioritet 2006		

Prioritert handlingsprogram 2009-2012. ordinære anlegg, friluftsanlegg, ombygninger og helsesportsanlegg.

Spydeberg formannskap behandlet dette handlingsprogrammet under sak 78/08 den 02.12.08

Ordinære anlegg	Ansvarlig	Kostnader i 1000 kr.	Årlige driftsutgifter	Anleggsstart -finansiering					
				Totalt			Årlig prioritet		
				K	SP	PR	K	SP	PR
Orienteringskart	Askim IF's o-gruppe	150			50		Gjennomført		
Badeanlegg Gran-odden	Spydeberg kommune	300					Prioritet 2010		
Kunstgressbane	Spydeberg idrettslag	5 000					Prioritet 2010		
Sykkelvei Sentrum Hovin kirke	Spydeberg kommune	11.200					Prioritet 2011		
Tur/sykkelvei Spydeberg kirke, Giltvet-Heli kirke	Ds	Ikke beregnet	600	1000			Prioritet 2011		
Tur/sykkelvei: sentrum-Lyseren	Ds	22.900					Prioritet 2012		

Rullering av Handlingsprogrammet 2010-2013.

På bakgrunn av faglige vurderinger, idrettsrådets prioriteringsliste, og gjeldende kommuneplan, vedtok kommunestyret 15.12.09 følgende liste over prioriterte anlegg:

Ordinære anlegg	Ansvar	Kostnader	Spillemidler	2009	2010	2011	2012
Klubbhus med garderobes	Spydeberg rideklubb	Ikke kostnadsberegnet			X		
Kunstgressbane	Spydeberg kommune	7 mill	1/3 av godkjent kostnad inntil 2.5 mill			X	

Nærmiljøanlegg	Ansvar	Kostnader	Spillemidler	2009	2010	2011	2012
Golfanlegg	Mørk Golfklubb	Ikke kostnadsberegnet				X	
Uteanlegg	Spydeberg rideanlegg	Ikke kostnadsberegnet				X	

4.3 Gjennomførte prosjekter i perioden.

1. Sentralidrettsanlegg. Rehabilitering av stadion vedtatt i k. styret oktober 2006, er igangsatt, men ikke fullført enda.
2. Kunstgress. Vedtatt juni 2010. Spydeberg kommune.
3. Allaktivitetshus på Fjellheim. Spydeberg kommune
4. Skytterhus på Stegen. Spydeberg skytterlag
5. Baner for radiostyrte biler. Spydeberg motorklubb
6. Tursti på Vollene. Spydeberg kommune
7. Elektronisk 15 m tavler. Spydeberg skytterlag
8. Orienteringskart, Hylliåsen

5.0 Nasjonale, regionale og kommunale mål og prinsipper

5.1 Nasjonale mål

Et krafttak for friluftsliv i folkehelsearbeidet

Visjon:

Fysisk aktivitet og naturopplevelse for alle.

Bedre folkehelse gjennom økt fysisk aktivitet i befolkningen.

I St.meld.nr.16 (2002-2003) "Resept for et sunnere Norge" blir det vist til at Østfold har gjennom sitt Folkehelseprogram klart å etablere et kontinuerlig og godt organisert folkehelsearbeid, gjennom det som kalles en "Folkehelsekjede".

Folkehelseperspektivet er med i all planlegging

Staten ved Miljøverndepartementet definerer i Friluftsmeldingen (St.meld. nr. 39, 2000 – 2001) friluftsliv slik: *Opphold og fysisk aktivitet i friluft, i fritiden, med sikte på miljøforandring og naturopplevelser* Stortingets energi- og miljøkomité uttalte ved budsjettet for 2009:

"Komiteens flertall viser til at manglende fysisk aktivitet koster det norske samfunn milliarder i form av økt sykefravær og mer forbruk av helsetjenester, og gir redusert livskvalitet og levealder for den enkelte.

5.1.1 Det videre arbeidet med kommunedelplanen for fysisk aktivitet.

I St.meld. nr. 14 "Idrettsliv i endring" blir *Idrett og fysisk aktivitet for alle* definert som den overordna visjon for statlig idrettspolitik. Visjonen innebærer at staten har som mål å legge til rette for at flest mulig skal gis mulighet til å utøve idrett og fysisk aktivitet.

Det understrekes i Stortingsmeldingen at Staten gjennom sin idrettspolitik bør ha et særlig ansvar for gruppene barn (6-12) og ungdom (13-19).

5.1.2 Retningslinjer for planarbeidet fra sentrale myndigheter.

I veiledningsmaterialet fra Kultur- og kirke departementet til kommunene (jfr. veileder av februar 2007) legges det stor vekt på selve planprosessen etter intensjonene i plan- og bygningsloven når det skal foretas en hovedrullering av planene. Spesielt sentrale temaer i denne sammenheng er:

- Evaluering/ resultatvurdering av forrige (gjeldende) plan
- Samordning av det sektorovergripende kommunearbeidet forøvrig (inkl. kommuneplanens arealdel, helseplan og samordnet økonomisk handlingsplan for de nærmeste 4 år).
- Medvirkning fra aktuelle brukergrupper

Departementets minstekrav til planinnhold i de nye kommunedelplanene er:

- Målsetting for anleggsutbyggingen og mål for kommunens prioriteringer i arbeidet med idrett/ fysisk aktivitet/ friluftsliv
- Evaluering av forrige plan, med statusoversikt
- Analyse av langsiktige og kortsiktige behov for både anlegg og aktivitet
- Redegjørelse for sammenheng med andre planer i kommunen
- Uprioritert liste over langsiktige behov
- Prioritert handlingsprogram
- Plan for drift og vedlikehold
- Kart som viser lokaliseringen av eksisterende og planlagte anlegg.

5.2 Regional plan for fysisk aktivitet i Østfold 2010-2013.

Bedre helse og fysisk aktivitet for alle.

Regional plan for fysisk aktivitet i Østfold beskriver og begrunner hvilke føringer som skal ligge til grunn for prioritering av de virkemidler østfoldsamfunnet har for å stimulere til økt fysisk aktivitet – for flest mulig. Dette er føringer som dels er definert av nasjonale, regionale og kommunale myndigheter, dels av de aktuelle friluftslivs- og idrettsorganisasjonene samt av berørte brukerorganisasjoner

I kommunedelplanen for Spydeberg har vi tatt med de viktigste plakatene.

5.2.1 For friluftslivet har den regionale planen følgende mål:

I samsvar med statlige styringssignaler og i tråd med føringer i fylkesplanen *Østfold mot 2050* kan hovedmålet for friluftslivet i Østfold angis slik:

Hovedmål:

Alle i Østfold skal ha mulighet til friluftsliv som en helsebringende, trivselsfremmende og miljøvennlig aktivitet, i nærmiljøet og i naturen ellers.

I folkehelsearbeidet skal friluftsliv skal ha en sentral plass i utvikling av Østfold-samfunnet, og friluftsliv skal være et viktig tema i samfunnsdebatten og på den politiske dagsorden.

Strategier

Østfold fylkeskommune:

- Skal informere om allemannsretten og friluftslovens bestemmelse om ferdsel og opphold i naturen.
- Skal kartlegge og verdsette regionale friluftsområder.
- Skal sikre og tilrettelegge arealer i de områder hvor allmennhetens interesser ikke er tilstrekkelig ivaretatt gjennom allemannsretten og friluftsloven.
- Skal ivareta friluftslivsinteressene i fylkes- og kommuneplanleggingen.
- Skal stimulere fylkets innbyggere til å drive miljøvennlig friluftslivsaktivitet.

5.2.2 Østfold-idretten

For Østfoldidretten har den regionale planen 2010-2013 satt opp følgende

Mål:

- Bevare frivilligheten i Østfold-idretten
- Styrke idrettens organisasjon på kommunalt nivå
- Gi utviklingsmuligheter for talenter innen idrett og som kan hevde seg i toppen av norsk idrett og legge til rette for idrett/ utdanning.

Strategier

- Styre samarbeidet mellom idretten og det offentlige, slik at en sammen kan løse utfordringene vedrørende det fysiske forfallet og frafallet på ungdomssektoren i idretten. I denne sammenheng er det vesentlig at Idrettsrådene settes i stand til å gjennomføre sine oppgaver. Dette gjøres ved å bedre rammebetingelsene blant annet ved kompetanseutvikling og fellesmøter mellom kommune, idrettsråd og idrettskretsen.
- Bedre vilkårene for idrettsrådene i kommunene slik at de kan fungere som gode organ for idrettslagene i de respektive kommuner
- Anleggsutvikling favner alle målgrupper (inkludert funksjonshemmede) for å kunne tilrettelegge for allsidig og mangfoldig fysisk aktivitet. Det bør være fokus på anlegg som kan brukes av mange, helst i nærmiljøet, til organisert og egenorganisert aktivitet. Aktuelle organisasjoner så som grunneierlag trekkes inn i dette arbeidet.
- Ungdom bør være med i planleggingen av nye og rehabilitering av gamle anlegg i nærmiljøet. Når nye anlegg planlegges bør muligheten for flerbruk prioriteres, videre må åpningstiden utvides å gi plass for alternative aktiviteter. Anleggene bør tilrettelegges

5.2.3 Universell utforming

Universell utforming dreier seg om tilrettelegging av alle anlegg på en slik måte at det kan brukes av alle mennesker i så stor utstrekning som mulig.

5.2.3 Aktivitetsfremmende tiltak Østfoldhelsa - fysisk aktivitet for alle

Bakgrunn

I St.meld.nr.16 (2002-2003) "Resept for et sunnere Norge" blir det vist til at Østfold har gjennom sitt Folkehelseprogram klart å etablere et kontinuerlig og godt organisert folkehelsearbeid, gjennom det som kalles en "Folkehelsekjede". Spydeberg kommune har stått sentralt i dette arbeidet.

Regelmessig og variert fysisk aktivitet er nødvendig for normal vekst og optimal motoriske ferdigheter hos barn og unge. Anbefalingen for voksne er en halv time daglig fysisk aktivitet med en intensitet som tilsvarer rask gange. Under halvparten av den voksne norske befolkningen har i dag et slikt aktivitetsnivå.

Mål

Folkehelseperspektivet er med i all planlegging

Strategier

Øke den fysiske aktiviteten blant barn og ungdom i Østfold
Gi mindre idretter tilpassede lokaler i tilknytning til flerbrukshaller

Aktiv på dagtid

Mål

Gi mennesker som står utenfor arbeidslivet mulighet til å delta i et aktivitetstilbud. Videreutvikle prosjektet "Aktiv på dagtid"

5.2.4 Den uorganiserte idretten

Bakgrunn

Store deler av idretten er del av den organiserte idretten. Det finnes imidlertid en voksende gruppe barn og unge som driver med uorganisert idrett som for eksempel skateboard, free ride, streetaktiviteter, rullebrett street, rampe/teknisk areal, skieikanlegg mv.

For ungdomsgruppen er det stort behov for anlegg som inviterer til spontan egenorganisert fysisk aktivitet. Blant voksne kan man også finne idrettsutøvere som velger og ikke være tilknyttet organiserte aktiviteter. Dette kan ha flere årsaker deriblant ønske om å stå fritt i valg av treningstidspunkt, -form og -sted.

Mål

Kommunene har et særlig ansvar for å sikre befolkningen muligheter til å drive fysisk aktivitet i hverdagen. All ungdom gis et fysisk aktivitetstilbud – uansett tilknytning til organisasjoner
Spesielt er barn, eldre og mennesker med funksjonshemming avhengige av nærhet og lett tilgjengelighet til friområder

5.3 Kommunens idretts- og friluftspolitikk

Kommunens idretts- og friluftspolitikk.

Kommunedelplanen for 2005-2017 har følgende visjon og hovedmål:

Visjon

- *Fysisk aktivitet og naturopplevelse for alle.*

Hovedmål.

Spydeberg kommune skal tilrettelegge for at alle skal gis mulighet til å drive fysisk aktivitet ut fra den enkeltes interesser, fysiske, psykiske og sosiale forutsetninger, livssituasjon og ressurser. Dette skal skje ved at:

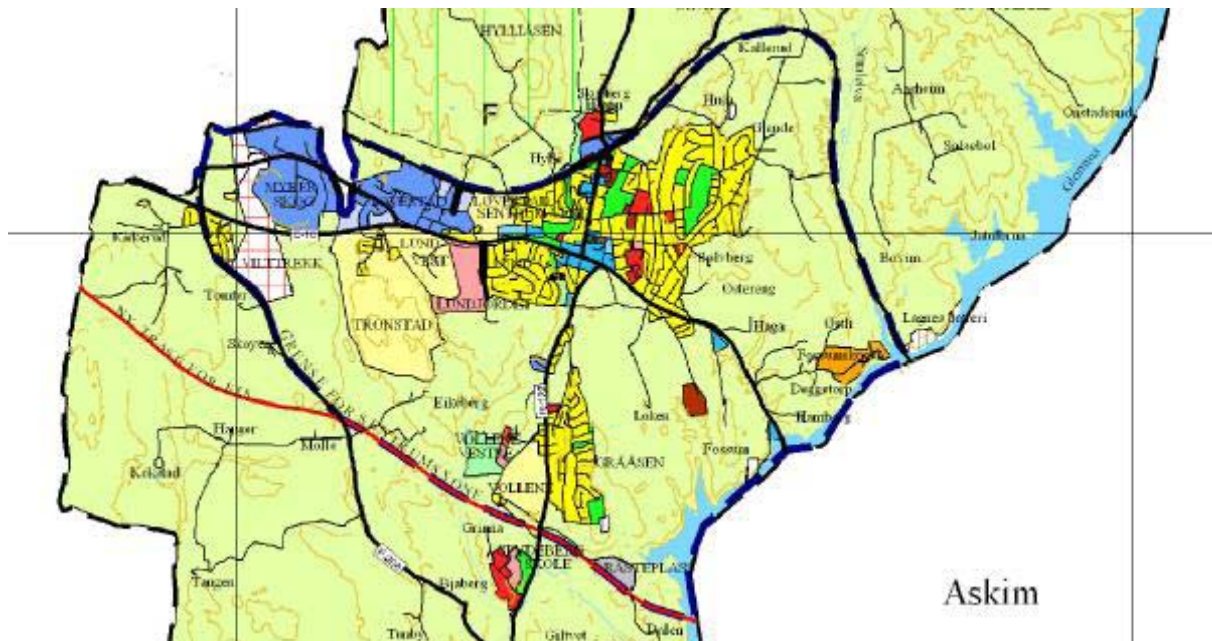
- a) Gode anlegg og områder skal være tilgjengelige og tilstrekkelige slik at befolkningen har anledning til å drive idrett i topp og bredde samt uorganisert fysisk aktivitet.
- b) Spydeberg kommune skal stimulere, støtte og samarbeide med lag og foreninger som driver fysisk aktivitet
- c) Fokus i arealplanleggingen skal også være rettet mot idrett, allsidig fysisk aktivitet og mulighet til naturopplevelse.
- d) Fortsatt gratis treningslokaler for barn og ungdom på kommunale anlegg
- e) Informasjon utarbeides om idrettens betydning for innbyggernes helse
- f) Det legges til rette for at man har nødvendig utstyr tilgjengelig

Delmål.

Delmålene er knyttet opp mot en rekke forutsetninger som:

- a) Kommuneplanens arealdel og kvalitet på arealer,
- b) Tilgjengelighet,
- c) Drift og vedlikehold av anlegg,
- d) Sammenhengende grøntstruktur,
- e) Trygge gang/sykkelveier
- f) Egenorganisert allsidig fysisk aktivitet,
- g) Gratis treningslokaler
- h) Tverrfaglig samarbeid
- i) Styrke frivillige organisasjoner
- j) Allsidighet i skole og fritid
- k) Naturopplevelse

5.4 Sentrum



Utsnitt fra gjeldende kommuneplan 2007 – 2020. Stiplet linje viser sentrumssonen.

Kultur, idrett og friluftaktiviteter med på å øke livskvaliteten. Da kultur er av avgjørende betydning for vår identitet, må lokalsamfunnet by på gode opplevelsesmuligheter og bomiljøene må preges av et godt aktivitets- og fritidstilbud.

Ved å legge forholdene til rette for uorganisert aktiviteter som skateboardbane, sandvolleyballbane o. l vil man imøtekomme ungdommens ønske om attraktive aktiviteter i sentrum. Oppgradering av Nesparken, Hyllibekkraseen og Stasjonsparken vil føre til at vi får funksjonelle brukeregnede grøntområder i sentrum som vil kunne bli gode møteplasser for folk på tvers av generasjoner.



Nesparken - Foto tatt av Aage Langeland

5.4.1 Hylliparken «En trygg møte- og leikeplass i sentrum»

Det begynte i Folkehelsekomiteen

Spydeberg kommune, ved folkehelsekomiteen, hadde fra 1996 og i noen år gjennom sin deltakelse i folkehelseprosjektet i Østfold, fått avsatt noen midler som skulle gå til lokale småprosjekt.

Her ble forslag om en sentrumspark fremsatt som et av flere tiltak på et av folkehelsekomiteens første møter. Tiltak som kunne være med på utvikle Spydeberg som en "helse- og miljøkommune".

Prosjekter som gjennom nytenkning og handling fremmer folkehelse, trivsel og livskvalitet i lokalmiljø kunne komme i betraktning.

I tillegg har EU- prosjektet "Grønn oppvekst" tatt med parken i sitt engasjement og kunne sammen med beboere være med å bidra til å sikre etableringen av Folkehelseparken.

I 2004 ble parkkomiteen avviklet og Folkehelsekomiteen ble nedsatt. Den leverer hvert år årsmeldinger om sitt arbeide.

6.0 Virkemidler

6.1 Juridiske virkemidler

Det foreligger en rekke lover som kommer til anvendelse.

Friluftsloven lovfester allmennhetens rett til opphold og ferdsel i utmark uavhengig av eiendomsretten til grunnen. Den tradisjonelle «allemannsretten» i lovens § 2 kommer her til anvendelse.

Plan- og bygningsloven (PBL) har som hovedformål å legge til rette for samordning av statlig, fylkeskommunal og kommunal virksomhet og gi grunnlag for vedtak om bruk og vern av ressurser og om utbygging. Under § 17-1 i PBL finner vi de Rikspolitiske retningslinjene (RPR).

Naturvernloven slår fast at naturen er en nasjonalverdi som må vernes. Naturen skal disponeres ut fra begrepet bærekraftig og ta hensyn til den nære sammenheng mellom menneske og natur.

Kulturminneloven verner alle minnesmerker eldre enn reformasjonen i 1536. Lovens § 20 åpner for områdevern og vern av bygningsmiljøer.

Skogbrukslovens § 1 nevner skogens betydning som livsmiljø for planter og dyr og som rekreasjonskilde for befolkningen. § 17b hjemler forskrifter om skogbrukets virksomhet i områder av særlig verdi for friluftsliv og naturvern. § 16 slår fast at løyper og stier ikke må ødelegges eller stenges etter endt hogst.

Viltloven krever hensyntagen til egg, reir, boplasser, trekkveier for hjortevilt, hvor ferdsel og annen virksomhet berører disse.

Vassdragsloven krever konsesjon ved større vassdragsinngrep. Ved vurdering av søknader skal hensynet til friluftslivet veie tungt.

Motorferdselsloven regulerer motorferdsel i utmark og vassdrag.

6.2 Økonomiske virkemidler.

6.2.1 Spillemidler

Over de offentlige budsjetter avsettes det midler til planlegging, sikring og tilrettelegging av friluftsområder og midler til informasjon og andre aktivitetsfremmende tiltak.

Fylkeskommunal medvirkning ligger i første rekke gjennom fordeling av statlige tilskuddsmidler, i hovedsak spillemidler. Østfold fylke fikk i alt i 2008 27.3mill. kroner - som tilsvarer 36,7 % av samlet søknadsmasse.

I tillegg til dette kommer tilskudd til forenkla nærmiljøanlegg hvor det er anledning til å søke på 50 % av anleggskostnadene.

For lag og foreninger spesielt kanskje velforeningene i boområdene, bør en merke seg denne tilskuddsordningen. Rammebeløpet til Østfold er hittil ikke blitt benyttet fullt ut og en kan søke hele året.

6.2.2 Direktoratet for naturforvaltning (DN-midler)

Fylkesmannen behandler sikringssaker og søknader om statstilskudd til tiltak i friluftsområder og støtte til lag og organisasjoner som fremmer det enkle friluftslivet basert på naturopplevelse. Dette er midler som gis av Miljøverndepartementet gjennom Direktoratet for Naturforvaltning, og hvor behandlingen av søknader fra kommunenivået er delegert til Fylkesmannen. Som et resultat av regionreformen skal søknadene behandles av fylkeskommunen fra år 2010.

Sikringssaker er myntet på kommunene i forbindelse med erverv av friområder som primært skal være i offentlig eie. I områder som er sikret kan også staten gi midler til å finansiere opparbeiding av området, tilrettelegging, vedlikehold og skjøtsel.

Ved siden av kommunen selv kan også lag og organisasjoner søke på tilskudd til friluftstiltak (friluftsmidler). Midlene skal nyttes til arbeid med og konkrete tiltak til fremme av friluftslivet som utgangspunkt for gode helsevaner og miljøholdninger. Kommunen tar imot og vurderer søknader fra lokale lag og organisasjoner, og sender søknadene med en anbefaling om prioritering til fylkesmannen sammen med eventuelle søknader fra kommunen selv.

I 2009 fordelte Fylkesmannen over 3,3 millioner kroner på ulike tiltak og organisasjoner. For nærmere informasjon se Fylkesmannens hjemmeside: www.fylkesmannen.no.

6.2.3 Mat- og Landbruksdepartementet - tilskuddsordninger

Fylkesmannen forvalter også tilskuddsordninger fra Mat- og Landbruksdepartementet. Tilskudd til spesielle miljøtiltak i jordbruket (SMIL) skal bidra til å ta vare på natur- og kulturminneverdiene i jordbrukets kulturlandskap, i tillegg til å redusere forurensingen fra jordbruket. Kommunen kan ikke søke på disse midlene, men grunneier kan søke, eller lag og foreninger som har skriftlig avtale med grunneier. Organisasjoner som selv eier landbrukseiendom kan også søke. Søknadene skal imidlertid gjennom kommunen, som gir sin prioriterte anbefaling overfor fylkesmannen. I 2009 fordelte Fylkesmannen 9,5 mill. kr i SMIL-midler.

Fylkesmannen forvalter også Regionalt miljøprogram (RMP), hvor det for eksempel gis midler til vedlikehold og skjøtsel av ferdselsårer, særegne elementer i landskapet, kulturminner og kulturmiljøer. Aktuelle søkere og behandling av søknader er som for SMIL-midler. For nærmere informasjon, se: www.fylkesmannen.no.

7.0 Aktivitetsdelen. Vurdering av behov for aktivitet og anlegg

7.1 Fysisk aktivitet. Generelle utviklingstrekk

I kommuneplanen for 2007-2020 har kommunestyrets lagt følgende strategi for å lykkes med sitt todelt folkehelsearbeid. På den ene side handler det om helsefremmende tiltak og på den annen side handler det om å forebygge sykdommer og ulykker. Viktige helsefremmende tiltak i denne kommuneplanperioden 2011-2014 er å følge opp denne målsettinga og fortsatt stimulere til økt fysisk aktivitet.

Den norske befolkning er blitt gradvis tyngre de siste tiårene. Kroppsvekten blant voksne menn (40-åringer) har økt med over 9 kg i løpet av de siste 30 årene.

Samtidig er folks daglige fysiske aktivitetsnivå betydelig redusert. Undersøkelser tyder på at over halvparten av den voksne befolkning har et for lavt aktivitetsnivå, og sammen med et for høyt energiinntak er dette den viktigste årsaken til overvekt og diabetes type 2. Når gjennomsnittsvekten er økende, samtidig som vi ikke spiser mer enn før, er den sannsynlige forklaringen at folks daglige fysiske aktivitetsnivå er betydelig redusert de siste tiårene.

Bare de siste tiårene har man fått et samfunn som i stadig sterkere grad tilrettelegger for fysisk inaktivitet. Den kritiske fase for overgang til inaktivitet, er alderen 13-17 år. I denne perioden ser andelen inaktive ut til å øke betydelig. Dette kommer tydelig fram også i bortfallet fra den organiserte idretten. Hos norske barn de siste 20 årene finner man en reduksjon i kondisjon hos gutter på 20 %, mens tilsvarende reduksjon hos jentene er på 27 %. Mellom 70 og 80 % av barn og unge har for lite aktivitet. For disse aldersgruppene har tiden foran PC-skjermene nå kommet opp i over 5 timer pr. døgn i gjennomsnitt.

Undersøkelser har vist at "fedme" kan koste nasjonen milliarder i året. Trenden må snus. Dette gjelder for alle aldersgrupper..

7.2 Fokus på aldersgrupper.

Aldersgruppen 06-12 år. Heldagsskolen åpner mulighetene for større aktivitet for aldersgruppen.

Aldersgruppen 13-17 år. Her må det settes fokus på årsakene til frafall fra idretten.

Aldersgruppen 30-49 år: Kroppsvekten for denne aldersgruppen har økt eksepsjonelt. Det må legges opp for økt aktivitetstilbud for denne aldersgruppen også.

Aldersgruppen 67 + : Det er aldri for sent å begynne. Økt innsats med forebyggende helsearbeide.

7.2.1 Barn og unge

Det er viktig her at en også tar med de aller minste fra 2 – 5 år for tilrettelegges av nærområdene og "100 meters skogen" Behovet for nærmiljøanlegg gir et spillemiddeltilskudd på 50 % av anleggkostnadene (kr. 200.000,) og forenkla nærmiljøanlegg 50 % (kr. 40.000) som vurderes særskilt.

Befolkningsprognosen og kart over skolekretsene med elevtall legges til grunn for en slik vurdering.

7.2.2 Ungdom, fritid og aktivitet

Når det gjelder den organiserte ungdommen, dvs de som er innmeldt i idrettslag, har Spydeberg et rimelig godt tilbud i form av forskjellige idrettsanlegg.

Utfordringene her knytter seg i første rekke til de uorganiserte som ikke har sine formelle kanaler inn i kommunens forvaltning!

Hva kan idrettslag, kommune og nærmiljøet/ velforeninger gjøre for å aktivisere disse? ?

Kommunen har som mål å satse videre på forenkla nærmiljøanlegg tilpasset ungdommens ønsker.

De unges valg av type aktivitet har endret seg noe. Ungdom er raske med å innføre nye trender og å være trendsettere for resten av samfunnet. Ungdom begynte med jeans og nå går alle med det, uansett alder og sosial tilhørighet. Slik var det med snøbrettet også, det kom fra USA. Ungdom hoppet på snøbrett trenden og i dag har denne aktiviteten nådd alle. Ungdom snapper opp nye trender på ekstrem TV kanaler, internett, youtube, utenlandske magasin, film & video og lignende steder. Mange nye trender som blir "inn", er oftest også spenningsfylte og gir adrenalin kick for den eller de som utøver aktiviteten.

Mange av de nye trendene innen fysisk aktivitet er av typen ekspressive og at de har et vist innslag av spenning – kick ved utøvelse. Aktiviteter som free ride, streetaktiviteter, rullebrett street, rampe/teknisk areal, inline, downhill, longboard, beachsport, skikjøring med seil, brett med seil osv er aktiviteter som sprer seg raskt blant ungdom.

Motoriserte aktiviteter som motocross, 4-hjulskjøring, snøscooter og banekjøring er voksende aktiviteter hos eldre ungdom. Noen av aktivitetene er senere blitt "organisert gjennom klubber og eget særforbund". Off-road sykling er en tilsvarende sommeraktivitet.

Slike typer anlegg lokaliseres der barn og unge er, ved skoler, sentrumsnære områder, hengsted for unge og der aktiviteten trenger spesielle forhold for eksempel en bakke, sandslette eller en asfaltstripe. Idrettsanlegg skal heller ikke være monumenter, men være utformet slik at de raskt kan brukes til andre og flere aktiviteter samtidig, av type multianlegg. De bør ha en holdbarhetsdato på 10 år.

Tilgjengeligheten er viktig. Anleggene må også være åpne og tilgjengelige uten lås og slå!

Framtidens utfordring blir å tilrettelegge for "anlegg" som blir brukt mye og ofte av mange barn og ungdom. For å få dette til blir det viktig å kunne se trender og retninger og være litt forut for sin tid med andre ord MODERNE.

Oversikten nedenfor viser hvordan ungdom bruker fritiden sin. Tiden de bruker på idrett og friluftsliv er ikke særlig høy.

Slik bruker 9-15 åringer fritiden:

TV titting 2t 2 min, sosialt samvær 1t 39 min, hjemme PC 1t 14 min, idrett og friluftsliv 45 min, reiser i samband med fritid 44 min, lesing 17 min, underholdning og kulturbruk 9 min

Over 800.000 barn og unge mellom 0 og 19 år er medlem av idrettsklubb. Kilde SSB

De siste undersøkelsene viser at ungdom i dag bruker i gjennomsnitt 5,5 timer hver dag til TV-titting og PC-shatting/Face-book eller spill.

Det bør være et mål for kommunen å ha anlegg som stimulerer til økt aktivitet for barn og unge.

7.2.3 Eldre

Norges Idrettsforbund har som mål å oppnå idrett for alle. Kulturdepartementet startet rundt 1993 et program under tittelen "Mosjon og idrett for eldre." Dette programmet er definert som de som er 55 år og eldre. Dette programmet kalles 55+ og organiseres nå gjennom Norges Bedriftsidrettsforbund. Det er derfor ønskelig at kommunen går inn og ser på aktivitetsbehovet for de eldste aldergruppene. Hvilke tiltak kan iverksettes for å øke aktivitetsnivået og være forebyggende for de eldres helse og trivsel? Her kan vi tenke oss forskjellig mosjonsaktiviteter, tur- og stavgang, mv.

Det bør legges til rette for interaktive rom med teknologi som stimulerer til aktivitet.

7.2.4 Tilgjengelighet for funksjonshemmede.

Universell utforming.

Full integrering og inkludering for alle er et overordnet mål, jfr. St.meld.nr. 8 (1998-99) "Deltaking og likestilling" Det vises også til handlingsplan for fysisk aktivitet 2005-2009 fra Departementene for så vidt når det gjelder kap.7 Aktiv etter evne s. 62. Kommunene har en sentral rolle i forhold til fysisk aktivitet for bevegelseshemmede, etter som de fleste fysiske tilretteleggingstiltak skjer i kommunal regi.

Økt tilgjengelighet er en forutsetning for økt aktivitet.

- Planlegging, prioritering og gjennomføring av tiltak må skje i nært samarbeid med kommunale råd for funksjonshemmedes organisasjoner.
- Dette gjelder tilgjengelighet til idrettsanlegg som utvikling av friluftstiltak tilrettelagt for funksjonshemmede.
- Hvilke tiltak vil i særlig grad øke aktivitetsnivået og være forebyggende for de eldres helse og trivsel?

Det bør arbeides videre med aktivitetsfremmende tiltak for perioden 2011-2014. Dette gjelder også de aktiviteter som er i gang eller de som trenger nye initiativ for å bli tatt opp igjen.

Som eksempler kan nevnes: stavganggrupper, trimgrupper for eldre, turgrupper, senior-/ trimdans, turorientering, økt fysisk aktivitet i hverdagen, faste turarrangement osv.

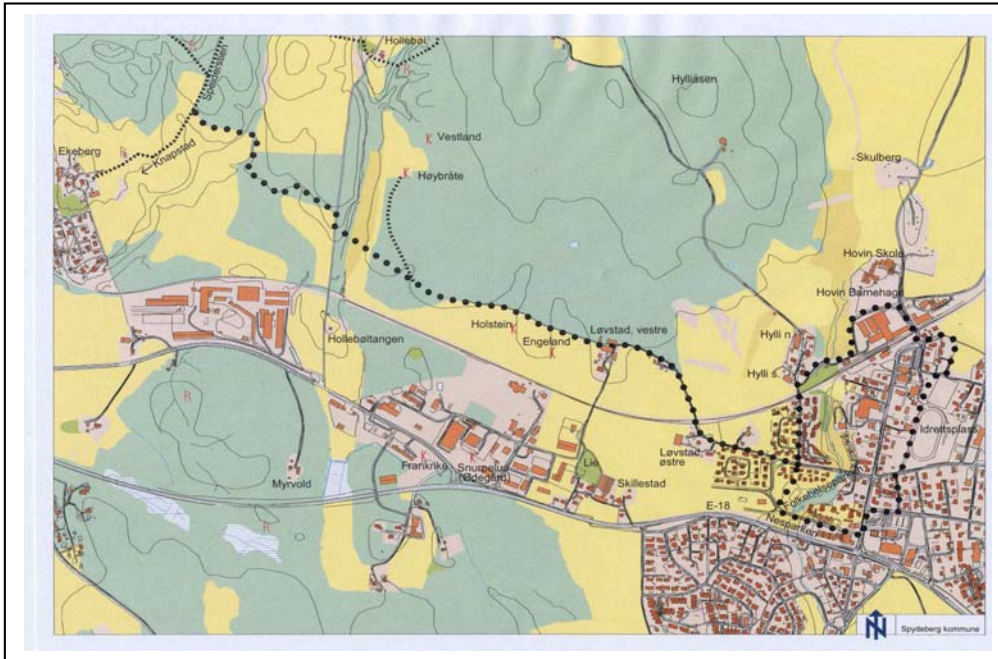
"Aktiv på dagtid" er et større prosjekt som involverer idretten, kommunen og A-etat.

Det er ønskelig at virkemidler/ stønadsordninger tas opp i denne sammenheng.

8.0 Anlegg for fysisk aktivitet

Vi kan ikke ta med alle anlegg her, men viser i dette avsnittet et representativt utvalg med noen av de mest sentrale anleggene i kommunen. Enkelte av anleggene kommer nå opp i handlingsprogrammet for 2011-2014 i forbindelse med videreutvikling og rehabilitering.

- Fjellheim Idrettshall. Ferdig 2004.
- Stadion. Idrettsparken.
- Kunstgressbane vedtatt 2010
- Folkehelseparken. Utviklet fra 1996 og fram til 2004.
- Mørk Golfbane. Stiftet 1989. Anlegget sto ferdig i 2001 med 9 hulls parkbane og en 18 hulls park/skogsbane samt nytt servicebygg med alle fasiliteter.
- Ballbinge Spydeberg ungdomsskole
- Ballbinge Hovin skole
- Ballbinge Grååsen
- Skyteanlegg Sannem, Spydeberg Skytterlag. 10 elektroniske skiver, 100 og 200 meter
- Spydeberg Rideklubb, Åkeberg. Stall og ridebane innviet 1984. Nytt ridehus 2001. Klubbhus med garderobe aktuell 2010.
- Spydeberg Miniaturskytterlag. Luftgevær og miniatyrgevær. 50 meters utendørsbane på Mørk med 12 standplasser. Innendørshall på Hovin skole med 15 m og 10 m bane.
- Spydeberg Motorklubb stiftet 1979 har en innendørs bane i et eget motorsenter bygget 1990 for RC-biler.
- Spydeberg Mikroflyklubb, stiftet 1989 en av Norges største med egen flyplass på Myrer.
- Spydeberg og Omegn Karateklubb har spesialinnredet treningslokaler på Fredheim.



Turkart Folkehelsestien. Spydeberg kommunes nettsider.

9.0 Friluftsdelen 2011-2022

Dette avsnittet går spesielt på **mosjonsaktiviteter og friluftsliv.**

Alle skal ha mulighet til å drive friluftsliv som en positiv aktivitet for helse og trivsel både i nærmiljøet og ute i naturen.

Friluftsliv - hva er det?

En klar grenseoppgang av begrepet friluftsliv er imidlertid fortsatt ikke gjort. Begrepet står sterkt i nordmenns bevissthet, og det er mange synspunkter på hvilke aktiviteter som hører inn herunder. Med opplæring av soldater, begynte skiløping som idrett. Verdens første sivile skirenn ble holdt i Tromsø i 1843.

I Stortingsmelding nr. 40 fra 1986/87 er det gjort en omfangsrik definisjon som mange har kunnet si seg enig i:

Friluftsliv er opphold og fysisk aktivitet i friluft i fritiden med sikte på miljøforandring og naturopplevelse.



Speiderhytta Kvardal.. (Foto G. Hjorthaug)

9.1 Friluftslivets historie i Norge

Bygdefolkets friluftsliv i gamle dager var imidlertid ikke et overskuddsliv som i dagens samfunn. Man ferdes ute i naturen, men aktivitetene hadde alltid et nyttepreg. Friluftslivet som overskuddsliv, uten et tydelig nyttepreg, er imidlertid et mer moderne fenomen. I Norge dukket det først opp i forbindelse med at utenlandsk aristokrati oppdager Norge på midten av 1800-tallet. Folk fra bygdene ble ofte brukt som fjellførere og kjentfolk. I forbindelse med den sterke nasjonalbølgen som gikk over landet etter unionsoppløsningen med Danmark, ble det et sterkt fokus på det genuint norske. Landsbygda og naturen ble løftet frem og romantisert av kunstnere og forfattere.

Polarheltene ble våre store nasjonale ikoner. Fridtjof Nansen regnes som den som etablerte begrepet *friluftsliv* i norsk bevissthet. Gjennom sitt liv i naturen ble han et viktig forbilde og premissgiver for ettertiden.

9.2 Ski- en kulturarv

Bruk av ski er bokstavelig forstand et av de bærende elementer i norsk kulturarv. Skispor har krysset norske fjell og vidder i tusenvis av år. Det er registrert 200 forhistoriske ski funn, de eldste er ca 5200 år gammelt. Mye av våre forfedres liv og virke er gjennom tidene knyttet til skiene som overlevelsesmiddel, brukt til jakt, fangst, transport og kommunikasjon.

Bruk av ski nevnes for første gang i krigshistorien i slaget ved Oslo den 6. Mars i 1200. Da gav kong Sverre (Birkebeiner fører) en del opplendinger ordre om å spionere på fienden. Fem år senere fraktet Birkebeinerne det nyfødte barnet til kong Haakon og Inga fra Varteig over fjellet fra Lillehammer til Østerdalen.

Med opplæring av soldater, begynte skiløping som idrett. Verdens første sivile skirenn ble holdt i Tromsø i 1843. "Den moderne skisportens far" regnes Sondre Nordheim fra Morgedal. En annen kjent fra den tiden er Trysil Knut. Fridtjof Nansen begeistret en hel verden med å gå over Grønland i 1888

9.3 Tilretteleggere - statlige aktører

- *Miljøverndepartementet (MD)* har det overordnede politiske ansvaret for det statlige friluftslivsarbeidet.
- *Direktoratet for naturforvaltning (DN)* iverksetter og samordner den statlige innsatsen for friluftsliv. De skal også forvalte naturressurser, overvåke naturtilstanden og identifisere, forebygge og løse miljøproblemer. Statens naturoppsyn hører inn under DN.

Regionale aktører

- *Fylkesmannen* er statens regionale forvaltningsorgan. De har egen avdeling for miljøvern. De har tilskuddordninger for friluftslivsformål og forvalter arealbruk for eksempel til friluftslivsbruk gjennom plan- og bygningsloven.
- *Fylkeskommunen*: spiller en rolle gjennom arealplanlegging på fylkesnivå.
- *Kommunen*: skal sikre arealer til friluftslivsbruk, samt legge til rette for og stimulere til friluftsliv.

9.4 Organisasjoner og aktører i Spydeberg

Forum for friluftsliv.

Målsettinger for forumet:

Forum for friluftslivet i Spydeberg skal være et samarbeidsorgan for organisasjoner som har friluftslivsinteresser som mål eller høyt på agendaen. Også enkeltpersoner som har ressurser og vilje til å bidra for at forumet skal nå sine mål kan delta i forumet. Forumet skal både arbeide for friluftslivsinteressene for det store flertallet av Spydebergs befolkning og for de som ønsker et mer utfordrende friluftsliv. Dette

skal vi sikre gjennom samarbeid mellom organisasjonene i forumet og ved dialog med andre aktører som grunneiere, jegere, myndigheter mv. Konkrete oppgaver kan for eksempel være:

- Informere om hverandres arbeid.
- Sette standarder for merking og skilting, bredde på stien osv.
- Drøfte former for samarbeid og avtaler med grunneiere.
- Foreslå felles satsinger og eventuelt prioritere eller forvalte bruk av kommunale skjøtselsmidler for eks. skilting, tilrettelegging for funksjonshemmede mv.

Medlemmer:

- Spydeberg IL – trimgruppa
- Spydeberg IL – langrennsgruppa
- Lions Club
- DNT Indre Østfold
- Stigruppa
- Spydeberg Speidergruppe
- Ungdomsskolen
- Frivillighetssentralen
- Enkeltpersoner som har vist eller uttrykt stor interesse for etablering og bruk av stier
- Spydeberg kommune ved kultur og landbruk

9.5 Organisering av forumet

Det er ikke utarbeidet egne vedtekter for forumet nå, men behovet for vedtekter vil vurderes. Forumet ønsker minst mulig byråkratisering og mest mulig aktivitet.

- Organisasjonsform for forumet:

Forum er et åpent eksklusivt forum som skal arbeide for friluftsjentressene for det store flertallet av Spydebergs befolkning og for de som ønsker et mer utfordrende friluftsliv. Forumet har en flat struktur, men det velges leder og sekretær.

9.6 Arealbehov

Tilgangen på friluftslivsområder skal være god

Miljøvernmyndighetene har som mål at tilgangen på og tilgjengeligheten til grøntareal, turveier, større naturområder og bade- og fiskeområder skal mulighet til et variert friluftsliv i hverdagen og i ferier. For å sikre områder mot ødelegging og nedbygging, eller for å gjøre dem mer tilgjengelige, er det ofte nødvendig med innsats fra det offentlige. I hovedsak er det kommunene som må ta vare på områdene gjennom sin arealplanlegging. I noen tilfeller må områdene sikres for friluftsliv ved at kommunen eller staten kjøper arealene eller lager avtaler med eieren. Det er særlig viktig å sikre sentrumsnære arealer.

9.6.1 Skog

Skogen i Spydeberg består av 74 km² produktivt areal, og det totale utmarksareal er 83 km². Dyrket mark og beiter er på ca 40 km². Skog utgjør omtrent 60 % av totalarealet i kommunen.

Skogeierne står derfor i en særstilling når det gjelder forvaltningen av viltets leveområder samt tilgjengelig friluftslivsareal. Den største påvirkningen av friluftslivsareal er dog en god reguleringsplan som sikrer "grønne lunger" og korridorer fra bebyggelse til friluftslivsarealene.

Enkelte områder trenger tilrettelegging med stier, skilting, parkeringsplasser for utmarksområder samt tilgjengelighet for rullestol etc. Men mange aktiviteter innen friluftslivet krever ikke arealer på annen måte enn at de er tilgjengelige for bruk. Dette krever i hovedsak ubetydelig tilrettelegging, kanskje bare avtale med grunneier om bruken av skogsveier og skog.

9.6.2 Vann, tjern og elver

Basert på økonomisk kartverk fra 1984 og flyfoto fra 1987 så finnes det 26 tjern og 73 myrpytter i kommunen. Det ligger to innsjøer innenfor Spydebergs grenser, Lyseren og Øyeren. Lyseren er dan-

net av en morenerygg fra istiden og er drikkevannskilde for Spydeberg. Lyseren har blitt gitt høy verneverdi av Fylkesmannen i Østfold. Den er omkranset med 900 hytter og kan være utsatt for å få forstyrret det biologiske mangfold. Lyseren er et fint rekreasjons vann med badeplasser, krepsing, fiske, kano, kajakk og båtliv om sommeren og skøyter om vinteren. Øyeren er den mest artsrike innsjøen i landet med hele 26 ulike fiskearter. Øyeren inngår også som en del av den viktige trekkleden for fugl langs Glommavassdraget.

Det finnes tre elver i Spydeberg, Glomma, Smalelva og Hobøelva som grenser til Hobøl. Langs Glomma er det opparbeidet en Fiskersti og ellers sti til Langnes og til det gamle fergeleiet ved Onstadsund. Likeså går det en sti langs Smalelva hvor man kan se rester av gammel industri, sag, teglverk etc. Bygdas første kraftstasjon ligger også her, og er museum i dag.

9.6.3 Naturreservater

Spydebergs to naturreservater består av myr, Stenerudmyra og Gulltjernmosen. Sammenlagt representerer disse et vernet område på 900 da. Fylkesmannen har gitt tillatelse til å legge til rette for spesifikke turstier og skiløyper i Gulltjernmosen naturreservat.

9.7 Allemannsretten

Gjennom århundrene har vi hatt hevdvunnede rettigheter til å ferdes ganske fritt i naturen. I 1957 ble imidlertid denne allemannsretten lovfestet gjennom *Lov om Friluftslivet*, eller Friluftsloven, og sikrer allmennhetens rett til ferdsel med mer, med unntak av jakt, fiske, motorisert - og organisert ferdsel. Viltloven § 52 pålegger hundeeiere å holde hunden i band eller innestengt i tiden 1. April til 20.- august. Vær alltid forsiktig med ild - husk at du ikke kan tenne bål i eller i nærheten av skogsmark i tiden 15.4. til 15.9.

Når det gjelder bålbrekking kan det være lokale regler som er strengere, og myndighetene kan også bestemme at det skal være forbud mot å gjøre opp ild dersom det er veldig tørt og dermed stor skogbrannfare.

9.8 Friluftslivets mål og føringer.

Delmål:

Hentet fra kom.delplanen for fysisk aktivitet og naturopplevelse 2005-2017.

Delmål skal oppfylle hovedmål og kommunedelplanens visjon. Delmål er delvis hentet fra tidligere planer, statlige og fylkeskommunale planer og fra drøftingsmøter i planprosessen.

A. Kommuneplanens arealdel og kvalitet på arealer

Områder som er viktige for friluftsliv, naturvern, biologisk mangfold og kulturlandskap, skal tydeliggjøres og sikres i kommuneplanens arealdel. For å sikre kvalitativt gode arealer med muligheter til lek og friluftslivsaktiviteter, skal funksjonalitet og brukervennlighet av friområdene i boligområdene og skole- og økes.

Spydeberg kommune skal arbeide for å ha gode og tilstrekkelige anlegg og aktivitetsområder for å møte behov for aktivitetsutvikling.

Følgende arealkategorier er viktige reguleringsformål for allmennheten: parker, turveier/stier, lekeplasser, bryggeanlegg i tilknytning til friområde på land, bade- og rasteplasser.

Friområder skal være: Lett tilgjengelige, brukervennlige og sammenhengende. Vel, borettslag, andre aktuelle aktører skal stimuleres til å ta medansvar for drift og vedlikehold. Kommuneplanens arealdel kan ha en mer detaljert kartframstilling, der friluftsområdene er lagt inn som flater eller linjer og differensiert etter sikringsstatus i for eksempel følgende tre kategorier:

Sikra ved erverv, servitutt eller langsiktig leieavtale Planlagt sikra (båndlegging eller regulering) Andre områder (og stier) av interesse for friluftslivet.

B. Tilgjengelighet

Tilgjengelighet for funksjonshemmede til anlegg og områder som innbyr til idrett og allsidig aktivitet økes slik at flest mulig kan delta etter egne forutsetninger, ønsker og behov.

C. Drift og vedlikehold av anlegg

Spydeberg kommune skal ha ansvar for effektiv drift, vedlikehold og tilsyn av kommunale anlegg for idrett og allsidig fysisk aktivitet. Brukermedvirkning skal være i fokus. Ved nyanlegg skal fokus være på breddeidrett

D. Sammenhengende Grønnstruktur

Naturopplevelse og biologisk mangfold i krever sammenhengende områder fra sentrum og ut i naturen hvor grønnstruktur skal være en naturlig del av det totale arealet. En del av skogsområdene i den sørlige del av bygda bør forbli landbruks-, natur- og friluftsområde hvor naturvern er dominerende og med ikke tilrettelagt "villmarksområder". Dette sikres i kommuneplanen.

E. Trygge gang – sykkelveier

I Spydeberg skal det videreutvikles trygge ferdselsårer for gående og syklende og utvikle et trygt nett av gang- og sykkelveier og stier.

F. Egenorganiserte allsidig fysisk aktivitet

For at man skal bli oppmerksom på alle de fantastiske friluftsmulighetene som finnes i bygda, må markedsføringen styrkes. Kommunen bør samordne alle mulighetene som er tilrettelagt av lag, foreninger, grunneiere og privatpersoner. Det bør utarbeides et felles hefte eller bok og et nytt tursti og skiløypekart. Temakartet for tur, fritid og kultur er fra 1993 inneholder feil og mangler og må også oppdateres. Informasjon bør være lett tilgjengelig via kommunenes nettsider.

G. Teknisk utstyr og driftsutgifter

For å kunne ivareta gamle og utvikle nye turstier og skiløyper, vil det være behov for teknisk utstyr som kommunen, frivillige og organisasjoner kan benytte. Kravene til moderne skiløyper er blitt endret. Behovet for en løypeprepareringsmaskin er økende. Hobøl og Spydeberg kommuner har mangler slikt utstyr og bør samhandle med idrettslagene. Spydeberg kommune dekker i dag driften av løypekjøring med snøscooter utført på frivillig basis av SIL.

H. "Du er din egen helseminister"

I Spydeberg skal innbyggerne bevisstgjøres eget ansvar for fysisk og psykisk helse

I. Tverrfaglig samarbeid

Gjennom tverrfaglig samarbeid skal et helhetlig helsefremmende aktivitetstilbud fremmes

J. Styrke frivillige organisasjoner

Rammevilkårene for frivillige organisasjoner for idrett, fysisk aktivitet og naturopplevelse skal være slik at "kommunen stimulerer – organisasjonene aktiviseres". Frivillige organisasjoner og opplysningsvirksomhet støttes.

K. Allsidighet i skole og fritid.

I Spydeberg skal det utvikles nærmiljøanlegg som skal være gode møteplasser. Skolene skal være slike arenaer. Nærmiljøanlegg bør utbygges i tilknytning til alle skoler og arealer til løkker og lekeplasser i alle boligområder

L. Naturopplevelse

Naturopplevelse innebærer mulighet for å oppleve naturen på dens egne premisser og i perioder skjermet for støy fra motorisert ferdsel og anleggsmaskiner. Interessekonflikter mellom drift og ulike friluftsgruppers interesser bør drøftes.

For å få til helsefremmende aktiviteter i Spydeberg, er kommunen avhengig av samarbeid og partnerskap med frivillige lag og foreninger, lokalt næringsliv og enkeltpersoner. Kommunens rolle skal primært handle om å være pådriver og tilrettelegger. Aktuelle områder for partnerskap er fysisk aktivitet og et sunt kosthold og friluftslivsaktiviteter,

10.0 Vurdering av anleggs- og arealbehov.

Innspill fra lag og foreninger

På bakgrunn av registreringer og demografiske data jfr. kap.2.0 Utviklingstrekk i kommunen, utarbeides en behovsanalyse for framtidig aktivitet som igjen legges til grunn for vurderingen av anleggsbehovet. Sentrale spørsmål i en slik analyse vil for eksempel være:

Hvilke anleggstyper etterspørres av ulike grupper. Ønsker man nye grupper inn i anleggene? Hvem vil bruke anleggene i framtida og hvilke endringer vil dette medføre for anleggene?

10.1 S I R sin innstilling for prioriteringer anlegg 2011.

Det har nå oppstått en spesiell situasjon da Spydeberg Kommune ikke har rullert sin plan om idrettsanlegg i kommunen for inneværende periode. Kommunen sier at de må gjøre dette arbeidet nå i 2010 og ut fra det kan ikke SIR innstille på vanlig måte og derfor vil denne innstilling være kun for 1 år.

Spydeberg IR har mottatt innspill fra Spydeberg Idrettslag, Spydeberg Rideklubb og Mørk GK. Ut fra mottatte forslag er det bare kunstgress på grusbanen som vel er kommet langt nok i prosessen. Det forutsettes at den følges opp av partene for å bli ferdig slik at alle papirer og formaliteter er klare til desember nå i 2010. De andre forslag som er mottatt er ikke kommet langt nok i verken avtaleprosesser eller økonomiske overslag på nåværende tidspunkt. Allikevel velger SIR å nevne de på listen slik at de synliggjøres. Ut fra dette innstiller Spydeberg Idrettsråd på følgende:

Spydeberg idrettsråds handlingsprogram vedtatt fra våren 2010.

Innspill/ sted	Type anlegg	Standard i dag	Ønskes satt opp på HP eller uprio. liste
Spydeberg kommune	Sentralidrettsanlegg	Varierende	Rehabilitering, omregulering av arealer
Spydeberg IL	Kunstgress på grusbanen	Grusbane	Nytt kunstgress må etableres
Spydeberg Rideklubb.	Klubbhus	Brakke, meget elendig	Nytt klubbhus
Spydeberg IL	Skileikanlegg ved Grååsen	Nytt	Areal må avklares med nabo
Spydeberg IL/ kommunen	Skoleanlegg utendørs. For uorganisert og organisert idrett	Grusbaner v/ Hovin, Spydeberg og ungdomsskolen	Anleggene må rehabiliteres i ulikt omfang.
Spydeberg IL/ kommunen	Ski/ tur og trimløype. I sentrum, syd for sentrum og nord i bygda.	Nyanlegg, må planlegges i samråd m/ grunneier og kommunen	Bør utvikles videre og opprettholde høyere nivå. Må vedlikeholdes jevnlig.
Spydeberg IL/ kommunen	Allsidig nærmiljøanlegg i nye boligområder		Må ivaretas ved alle reguleringsplaner
Spydeberg IL/ kommunen	Delanlegg friidrett syd for klubbhus	Grus	Delanlegg med fast dekke vil forlenge muligheten for aktivitet
Spydeberg Rideklubb - SRK	Ridestall	OK	Vedlikeholdes
SRK	Utendørs ridebane	OK	Behov for drenering
Spydeberg Skytterlag			
Ungdommens kommunestyre	Etablering av arenaer for uorganiserte aktiviteter	Opprusting/ nyetablering	Prioriteres
Nesparken	Nærmiljøanlegg	Nyetablering	Prioriteres

Videre settes følgende planer/prosjekter opp i ikke prioritert rekkefølge:

- *Klubbhus på Spydeberg Rideklubb.*
- *Skileikanlegg i/ved Grååsen*
- *Skoleanleggene utendørs*
- *Ski/tur og trimløyper*
- *Allsidige nærmiljøanlegg*
- *Delanlegg friidrett syd for klubbhus*
- *Skateboard, Sandvolleybane mv. ved sentralidrettsanlegget*
- *Golfanlegget på Mørk*



10.2 S.I. L's anleggsplan 2010

PRI	ANLEGG	STATUS
	<p>SENTRALIDRETTSANLEGGET i Spydeberg bør samlet bestå av følgende anlegg:</p> <ul style="list-style-type: none"> ➤ Stadion ➤ Grusbanen ➤ Avlastningsbanen ➤ Garderober / klubbhus ➤ Kiosk/speakerbod ➤ Ny kunstgressbane m/lys *) ➤ Delanlegg friidrett *) <p>➤ KUNSTGRESS BANE, plassering og fremdrift drøftes innen fotballgruppa. Førstevalget deres er nå å etablere kunstgress på eksisterende grusbane.</p> <p>➤ AVLASTNINGSBANEN, varierende gresskvalitet, burde vært bredere, men det foreslås ingen endringer på den nå, men må vurderes i tilknytting til kunstgress</p> <p>➤ DELANLEGG FRIIDRETT med fast dekke, etableres syd for klubbhuset, langs dagens gang vei. Spesielt til formål løp og hopp.</p> <p>➤ GRUSBANEN synes å bli nedbygd med kunstgress anlegget. Således blir ny grusbane fremtidig ønske fra fotballgruppa.</p>	<p>Spydeberg kommune vedtok i kommunestyret 24.10.06 full rehabilitering av stadion, forutsatt fullført medio mai 2009. Prosjektet er ikke ferdig pr jan. 2010 når det gjelder div fasiliteter for friidrett, samt at det ikke er etablert noe nytt lydanlegg på banen.</p> <p>*) OMREGULERING : - arealer nord for gangveien - vest for dagens bane/syd for klubbhuset til idrettsformål er nødvendig for å få dette til.</p> <p>Så langt og i flere år har arealet nord for gangveien vært SIL`s førstevalg mht fremtidig område for nye ball- og bane anlegg.</p> <p>Delanlegg friidrett med fast dekke vil forlenge mulighet for aktivitet 3-4 mnd lengre pr år, samt kan være res. areal for andre aktiviteter, bl.a. funksjonshemmede. Idretten og kommunen har et integreringsansvar for fysisk aktivitet</p> <p>Grusbanen har vært hovedanlegg på vinter for fotballen, anlegget har også lys. Anlegget er av fotballgruppa valgt som aktuelt område for kunstgress, dette er under planlegging for tiden.</p>
1.	<p>NY KUNSTGRESSBANE må snarest etableres. SIL fotballgruppe har drøftet flere mulig steder, følgende alternativer er vurdert:</p> <ul style="list-style-type: none"> - grusbanen - området nord for gangveien, Skulberg jordet - avlastningsbanen - ved Sanitetens hus/u-skole, <p>SIL mener at kommunen må være utbygger, med medvirkning fra SIL`s fotballgruppe.</p>	<p>SIL`s fotball gruppe har besluttet å gå inn for at anlegget bygges på grusbanen.</p> <p>For kunstgress bane har kommunen satt av 1,0 mill kr i 2009 og 1,0 mill kr i 2010 for tiltaket., samt 0,5 mill kr i jub.gave fra Sparebanken. Alternative finansieringer er skissert av fotballgruppa, og legges til grunn av fotballgruppa for å kunne finansiere anlegget med rask oppstart</p> <p>Prosjektet utvikles med et skisseprosjekt, med dimensjonering, kostnadsoverslag og finansiering og hvor driftskostnader også blir fremlagt.</p>
2.	<p>DELANLEGG FRIIDRETT med fast dekke, etableres syd for klubbhuset, langs dagens gang- vei. Idretten og kommunen har et integreringsansvar for fysisk aktivitet</p>	<p>Delanlegg friidrett med fast dekke vil forlenge mulighet for aktivitet 3-4 mnd lengre pr år, samt kan være res. areal for andre aktiviteter, div. ballspill og bl.a. funksjonshemmede.</p>
3.	<p>SKILEIK- OG SNØPRODUKSJONSANLEGG</p> <ul style="list-style-type: none"> - i Grååsen, i tilknytting til akebakke - ved Hyllibakkene 	<p>Utbygger - SIL</p> <p>Areal avklart med grunneier, spillemidler bør søkes (50 %)</p> <p>Arealer må avtales med grunneier.</p> <p>Prosjekt som kommune og SIL bør gå sammen om å utvikle. Nærmiljøanlegg og gunstig mht spillemidler.</p>
4.	<p>SKOLEANLEGGENE UTENDØRS, spesielt gress- og grusbaner:</p> <ul style="list-style-type: none"> - Hovin skole - Spydeberg skole - U-skolen 	<p>Må være allsidige anlegg, med kvalitet for bruk på ettermiddag og kveld av organisert idrett også.</p> <p>Anleggene må rehabiliteres i ulikt omfang.</p> <p>Dette kan sannsynligvis def. som mindre kostnadskrevende nærmiljøanlegg, dermed 50 % spillemidler!</p> <p>Dette kan spesielt oppnås ved etappevis utbygging.</p>
5.	<p>ALLSIDIGE NÆRMILJØANLEGG i de nye boligområdene må planlegges, sikres og utvikles.</p>	<p>MÅ ivaretas ved ALLE reguleringsplaner og utbygginger av Spydeberg kommune.</p>
6.	<p>SKI-/TUR- OG TRIMLØYPER:</p> <ul style="list-style-type: none"> - Syd for sentrum, f. eks mot Ekeberg, Vardåsen - Sentrum, Hylliåsen og 2-mila - Nord i bygda, Skihytta og Skimtefjell 	<ul style="list-style-type: none"> - Nyanlegg, må planlegges og utvikles i samråd m/grunneiere og kommunen. - Bør utvikles videre og opprettholde høyere nivå - Må vedlikeholdes jevnlig.

11.0 PRIORITERT HANDLINGSPLAN FOR UTBYGGING OG TILRETTELEGGING AV ANLEGG OG OMRÅDER FOR IDRETT OG FRILUFTSLIV 2011 – 2014

Ordinære anlegg, ombygging, nærmiljøanlegg og anlegg for friluftsliv

Ordinære anlegg	Ansvarlig	Kostnad	Årlige drifts- utgifter	Anleggstart - Finansiering												Uprioritert 2015-2022	
				2011			2012			2013			2014				
				K	SP	PR	K	SP	PR	K	SP	PR	K	SP	PR		
1. Kunstgressbane (64x100)	Spydeberg IL	7.500	x	2500	2500	2500											
2. Klubbhus på Åkeberg m/ opparb. av uterom.	Spydeberg RK	2.100	x					x	x								
Delanlegg friidrett syd for klubbhus	Spydeberg IL og kommunen	x	x														
Utendørs ridebane. Be- hov for drenering	SRK	x	x							x	x						
Friplassen	Kommunen	x	x										x	x	x		
Golfanlegg Mørk	Golfklubben	x	x														x
Parkeringsplassen på Granodden	Kommunen	x	x														x

K: Kommunen PR: Privat finansiering SP: Spillemidler, friluftsmidler, kulturlanskapsmidler X: Manglende opplysninger om kostnad og finansiering

Nærmiljøanlegg	Ansvarlig	Kostnad	Årlige drifts-utgifter	Anleggstart - Finansiering												Uprioritert 2015-2022	
				2011			2012			2013			2014				
				K	SP	PR	K	SP	PR	K	SP	PR	K	SP	PR		
3. Skileikanlegg Grååsen	Kommunen	400	x		200	200											
4. Skoleanlegg utendørs for uorganisert idrett	Spydeberg IL og kommunen	x	x				x	x									
Allsidige nærmiljøanlegg i nye boligområder	Spydeberg IL og kommunen	x	x														
Skateanlegg, sandvolleybane mv. ved sentralidrettsanlegget	Kommunen	x	x				x	x	x								
Uteområdet v/ ungdomsskolen	Kommunen	x	x							x	x	x					
Universell tilrettelegging av ba-deplassene	Kommunen	x	x										x	x	x		

Anlegg for friluftsliv	Ansvarlig	Kostnad	Årlige drifts-utgifter	Anleggstart - Finansiering												Uprioritert 2015-2022	
				2011			2012			2013			2014				
				K	SP	PR	K	SP	PR	K	SP	PR	K	SP	PR		
5. Ski/ tur og trimløype rundt sentrum	Spydeberg IL og kommunen	500	x	50	250	200											
6. Speiderhytta		3500	x		700	2800											
Merking, skilting av turstier	Klubber og lag	x	x					x	x								
Sentrumsstien, universell uform.	Ds	x	x					x	x								
Restaurering av tårn; Trollerud og Hylliåsen	Ds	x	x								x	x					

K: Kommunen PR: Privat finansiering SP: Spillemidler, friluftsmidler, kulturlanskapsmidler X: Manglende opplysninger om kostnad og finansiering

Kartbilag over Spydeberg sentrum

Anlegg vises med ikoner

Kartbilag over Spydeberg kommune
Anlegg vises med ikoner
Friluftsanlegg og friluftsområder vises med utsnitt

12.0 Anleggsregister KRISS

